



**INFORMACIJA ATRANKAI
DĖL EKSPLOATUOTI NETINKAMŲ TRANSPORTO
PRIEMONIŲ TVARKYMO
POVEIKIO APLINKAI VERTINIMO**

Planuojamos ūkinės veiklos organizatorius: UAB „DnD AUTOLAUŽYNAS“

Planuojamos ūkinės veiklos rengėjas: UAB „BIOSISTEMA“

2018 M.



INFORMACIJA ATRANKAI
DĖL EKSPLOATUOTI NETINKAMŲ TRANSPORTO
PRIEMONIŲ TVARKYMO
POVEIKIO APLINKAI VERTINIMO

PLANUOJAMOS ŪKINĖS VEIKLOS PAVADINIMAS:

EKSPLOATUOTI NETINKAMŲ TRANSPORTO PRIEMONIŲ TVARKYMAS

PLANUOJAMOS ŪKINĖS VEIKLOS ADRESAS:

PABERŽIŲ K. 7B, PABERŽIŲ K. 9A, PASVALIO APYLINKIŲ SEN., PASVALIO R. SAV.

Planuojamos ūkinės veiklos organizatorius:

UAB „DnD AUTOLAUŽYNAS“

Adresas: Paberžių k. 7B, Paberžių k. 9A,
Pasvalio apylinkių sen., Pasvalio r. sav.,
Lietuva

Tel.: +370 604 08492

el. paštas: d.rutkauskas83@gmail.com

Direktorius

Donatas Rutkauskas

(Parašas)

Planuojamos ūkinės veiklos rengėjas:

UAB „BIOSISTEMA“

Fabijoniškių g. 96, LT-07100 Vilnius

8 5 276 1679 / 8 641 68491

info@biosistema.lt

Direktorius pavaduotoja

Oksana Sidorova

(Parašas)

2018 M.

TURINYS

| | |
|---|----|
| I. INFORMACIJA APIE PLANUOJAMOS ŪKINĖS VEIKLOS ORGANIZATORIŲ (UŽSAKOVA) IR POVEIKIO APLINKAI VERTINIMO DOKUMENTŲ RENGĖJĄ..... | 7 |
| 1.1. Planuojamos ūkinės veiklos organizatoriaus (užsakovo) kontaktiniai duomenys..... | 7 |
| 1.2. Planuojamos ūkinės veiklos poveikio aplinkai vertinimo dokumento rengėjo kontaktiniai duomenys. | 7 |
| II. PLANUOJAMOS ŪKINĖS VEIKLOS APRAŠYMAS..... | 8 |
| 2.1. Planuojamos ūkinės veiklos pavadinimas, nurodant atrankos dėl PAV atlikimo teisinį pagrindą (Lietuvos Respublikos planuojamos ūkinės veiklos poveikio aplinkai vertinimo įstatymo 2 priedo punktą (-us))..... | 8 |
| 2.2. Planuojamos ūkinės veiklos fizinės charakteristikos: žemės sklypo plotas ir planuojama jo naudojimo paskirtis ir būdas (būdai), funkcinės zonos, planuojamas užstatymo plotas, numatomi statiniai, įrenginiai ir jų paskirtys, reikalinga inžinerinė infrastruktūra (pvz., inžineriniai tinklai (vandentiekio, nuotekų šalinimo, šilumos, energijos ir kt.), susisiekiama komunikacijos, kai tinkama, griovimo darbų aprašymas..... | 8 |
| 2.3. Planuojamos ūkinės veiklos pobūdis: produkcija, technologijos ir pajėgumai (planuojant esamos veiklos plėtrą, nurodyti ir vykdomos veiklos technologijas ir pajėgumus). | 11 |
| 2.4. Žaliavų naudojimas; cheminių medžiagų ir preparatų (mišinių) naudojimas, įskaitant ir pavojingų cheminių medžiagų ir preparatų (cheminių mišinių) naudojimą (nurodant jų pavojingumo klasę ir kategoriją); radioaktyviųjų medžiagų naudojimas; pavojingųjų (nurodant pavojingųjų atliekų technologinius srautus) ir nepavojingųjų atliekų (nurodant atliekų susidarymo šaltinį arba atliekų tipą) naudojimas; planuojamos ūkinės veiklos metu numatomas naudoti ir laikyti tokių žaliavų, medžiagų, preparatų (mišinių) ir atliekų kiekis..... | 16 |
| 2.5. Gamtos išteklių (gyvosios ir negyvosios gamtos elementų) – vandens, žemės (jos paviršiaus ir gelmių), dirvožemio, biologinės įvairovės naudojimo mastas ir regeneracijos galimybės. | 18 |
| 2.6. Duomenys apie energijos, kuro ir degalų naudojimą (planuojamas sunaudoti kiekis per metus)..... | 18 |
| 2.7. Pavojingųjų, nepavojingųjų ir radioaktyviųjų atliekų susidarymas, nurodant atliekų susidarymo vietą, kokios atliekos susidaro (atliekų susidarymo šaltinis arba atliekų tipas), planuojamas jų kiekis, jų tvarkymas. | 18 |
| 2.8. Nuotekų susidarymas, preliminarus jų kiekis ir užterštumas, jų tvarkymas. | 22 |
| 2.9. Cheminės taršos susidarymas (oro, dirvožemio, vandens teršalų, nuosėdų susidarymas, preliminarus jų kiekis ir teršalų skaičiavimai, atitiktis ribiniams dydžiams) ir jos prevencija. | 24 |
| 2.10. Taršos kvapais susidarymas (kvapo emisijos, teršalų skaičiavimai, atitiktis ribiniams dydžiams) ir jos prevencija..... | 26 |
| 2.11. Fizinės taršos susidarymas (triukšmas, vibracija, šviesa, šiluma, jonizuojančioji ir nejonizuojančioji (elektromagnetinė) spinduliuotė ir stacionarių triukšmo šaltinių emisijos, teršalų skaičiavimai, atitiktis ribiniams dydžiams) ir jos prevencija. | 26 |
| 2.12. Biologinės taršos susidarymas (pvz., patogeniniai mikroorganizmai, parazitiniai organizmai) ir jos prevencija..... | 27 |
| 2.13. Planuojamos ūkinės veiklos pažeidžiamumo rizika dėl ekstremaliųjų įvykių (pvz., gaisrų, didelių avarių, nelaimių (pvz., potvynių, jūros lygio kilimo, žemės drebėjimų)) ir (arba) susidariusių ekstremaliųjų situacijų, įskaitant tas, kurias gali lemti klimato kaita; ekstremaliųjų įvykių ir ekstremaliųjų situacijų tikimybė ir jų prevencija..... | 28 |
| 2.14. Planuojamos ūkinės veiklos rizika žmonių sveikatai (pvz., dėl vandens, žemės, oro užterštumo, kvapų susidarymo)..... | 28 |
| 2.15. Planuojamos ūkinės veiklos sąveika su kita vykdoma ūkine veikla ir (ar) pagal teisės aktų reikalavimus patvirtinta ūkinės veiklos plėtra (pvz., pagal patvirtintų ir galiojančių teritorijų planavimo dokumentų | |

| | |
|---|-----------|
| sprendinius) gretimuose žemės sklypuose ir (ar) teritorijose (tiesiogiai besiribojančiose arba esančiose netoli planuojamos ūkinės veiklos vietos, jeigu dėl planuojamos ūkinės veiklos masto jose tikėtinas reikšmingas poveikis aplinkai). Galimas trukdžių susidarymas (pvz., statybos metu galimi transporto eismo ar komunalinių paslaugų tiekimo sutrikimai). | 28 |
| 2.16. Planuojamos ūkinės veiklos vykdymo terminai ir eiliškumas (pvz., teritorijos parengimas statybai, statinių statybų pradžia, technologinių linijų įrengimas, teritorijos sutvarkymas). | 29 |
| III. PLANUOJAMOS ŪKINĖS VEIKLOS VIETA | 30 |
| 3.1. Planuojamos ūkinės veiklos vieta (adresas) pagal Lietuvos Respublikos teritorijos administracinius vienetus, jų dalis, gyvenamąsias vietas (apskritis; savivaldybė; seniūnija; miestas, miestelis, kaimas ar viensėdis) ir gatvę; teritorijos, kurioje planuojama ūkinė veikla, žemėlapis su gretimybėmis ne senesnis kaip 3 metų (ortofoto ar kitame žemėlapyje, kitose grafinės informacijos pateikimo priemonėse apibrėžta planuojamos ūkinės veiklos teritorija, planų mastelis pasirenkamas atsižvelgiant į planuojamos ūkinės veiklos teritorijos ir teritorijų, kurias planuojama ūkinė veikla gali paveikti, dydžius); informacija apie teisę valdyti, naudoti ar disponuoti žemės sklypą ar teritorijas, kuriose yra planuojama ūkinė veikla (privati, savivaldybės ar valstybinė nuosavybė, nuoma pagal sutartį); žemės sklypo planas, jei parengtas..... | 30 |
| 3.2. Planuojamos ūkinės veiklos teritorijos, gretimų žemės sklypų ar teritorijų funkcinis zonavimas ir teritorijos naudojimo reglamentas pagal patvirtintus teritorijų planavimo dokumentus, taikomos specialiosios žemės naudojimo sąlygos. Informacija apie vietovės inžinerinę infrastruktūrą, urbanizuotas teritorijas (gyvenamąsias, pramonines, rekreacines, visuomeninės paskirties), esamus statinius ir šių teritorijų ir (ar) statinių atstumus nuo planuojamos ūkinės veiklos vietos (objekto ar sklypo, kai toks suformuotas, ribos). | 32 |
| 3.3. Informacija apie planuojamos ūkinės veiklos teritorijoje ir gretimuose žemės sklypuose ar teritorijose esančius žemės gelmių išteklius, dirvožemį; geologinius procesus ir reiškinius (pvz., erozija, sufozija, karstas, nuošliaužos), geotopus, kurių duomenys kaupiami GEOLIS (geologijos informacijos sistema) duomenų bazėje (https://epaslaugos.am.lt/). | 34 |
| 3.4. Informacija apie planuojamos ūkinės veiklos teritorijoje ir gretimuose žemės sklypuose ar teritorijose esantį kraštovaizdį, jo charakteristiką (vyraujantis tipas, natūralumas, mozaikiškumas, įvairumas, kultūrinės vertybės, tradiciškumas, reikšmė regiono mastu, estetinės ypatybės, svarbiausios regyklės, apžvalgos taškai ir panoramos (sklypo apžvelgiamumas ir padėtis svarbiausių objektų atžvilgiu), lankytinos ir kitos rekreacinės paskirties vietos), gamtinį karkasą, vietovės reljefą. Ši informacija pateikiama vadovaujantis Europos kraštovaizdžio konvencijos, Europos Tarybos ministrų komiteto 2008 m. rekomendacijų CM/Rec (2008)3 valstybėms narėms dėl Europos kraštovaizdžio konvencijos įgyvendinimo gairių nuostatomis (http://www.am.lt/VI/index.php#a/12929), Lietuvos kraštovaizdžio politikos kryptių aprašu, patvirtintu Lietuvos Respublikos Vyriausybės 2004 m. gruodžio 1 d. nutarimu Nr. 1526 „Dėl Lietuvos Respublikos kraštovaizdžio politikos kryptių aprašo patvirtinimo“, Nacionalinio kraštovaizdžio tvarkymo plano, patvirtinto Lietuvos Respublikos aplinkos ministro 2015 m. spalio 2 d. įsakymu. Nr. D1-703 „Dėl Nacionalinio kraštovaizdžio tvarkymo plano patvirtinimo“, sprendimais ir Lietuvos Respublikos kraštovaizdžio erdvinės struktūros įvairovės ir jos tipų identifikavimo studija (http://www.am.lt/VI/article.php?article_id=13398), kurioje vertingiausias estetiniu požiūriu Lietuvos kraštovaizdžio vizualinės struktūros yra išskirtos šioje studijoje pateiktame Lietuvos kraštovaizdžio vizualinės struktūros žemėlapyje ir pažymėtos indeksais V3H3, V2H3, V3H2, V2H2, V3H1, V1H3, ir kurių vizualinis dominantiškumas yra a, b, c..... | 36 |
| 3.5. Informacija apie planuojamos ūkinės veiklos teritorijoje ir gretimuose žemės sklypuose ar teritorijose esančias saugomas teritorijas, įskaitant Europos ekologinio tinklo „Natura 2000“ teritorijas, ir jose saugomas Europos Bendrijos svarbos natūralias buveines bei rūšis, kurios registruojamos Saugomų teritorijų valstybės kadastro duomenų bazėje (https://stk.am.lt/portal/) ir šių teritorijų atstumus nuo planuojamos ūkinės veiklos vietos (objekto ar sklypo, kai toks suformuotas, ribos). | 42 |
| 3.6. Informacija apie planuojamos ūkinės veiklos teritorijoje ir gretimuose žemės sklypuose ar teritorijose esančią biologinę įvairovę: | 42 |

| | |
|--|-----------|
| 3.6.1. biotopus, buveines (įskaitant Europos Bendrijos svarbos natūralias buveines, kurių erdviniai duomenys pateikiami Lietuvos erdvinės informacijos portale www.geoportal.lt/map): miškus, jų paskirtį ir apsaugos režimą (informacija kaupiama Lietuvos Respublikos miškų valstybės kadastrė), pievas (išskiriant natūralias), pelkes, vandens telkinius ir jų apsaugos zonas, juostas, jūros aplinką ir kt., jų gausumą, kiekį, kokybę ir regeneracijos galimybes, natūralios aplinkos atsparumą; | 42 |
| 3.6.2. augaliją, grybiją ir gyvūniją, ypatingą dėmesį skiriant saugomoms rūšims, jų augavietėms ir radavietėms, kurių informacija kaupiama SRIS (saugomų rūšių informacinė sistema) duomenų bazėje (https://epaslaugos.am.lt/), jų atstumą nuo planuojamos ūkinės veiklos vietos (objekto ar sklypo, kai toks suformuotas, ribos). | 45 |
| 3.7. Informacija apie planuojamos ūkinės veiklos teritorijoje ir gretimuose žemės sklypuose ar teritorijose esančias jautrias aplinkos apsaugos požiūriu teritorijas – vandens telkinių apsaugos zonas ir pakrantės apsaugos juostas, potvynių zonas (potvynių grėsmės ir rizikos teritorijų žemėlapis pateiktas – http://potvyniai.aplinka.lt/potvyniai), karstinių regioną, požeminio vandens vandenvietes ir jų apsaugos zonas. | 45 |
| 3.8. Informacija apie planuojamos ūkinės veiklos teritorijos ir gretimų žemės sklypų ar teritorijų taršą praeityje, jeigu jose vykdant ūkinę veiklą buvo nesilaikoma aplinkos kokybės normų (pagal vykdyto aplinkos monitoringo duomenis, pagal teisės aktų reikalavimus atlikto ekogeologinio tyrimo rezultatus). | 46 |
| 3.9. Planuojamos ūkinės veiklos žemės sklypo ar teritorijos išsidėstymas rekreacinių, kurortinių, gyvenamosios, visuomeninės paskirties, pramonės ir sandėliavimo, inžinerinės infrastruktūros teritorijų atžvilgiu, nurodomas atstumus nuo šių teritorijų ir (ar) esamų statinių iki planuojamos ūkinės veiklos vietos (objekto ar sklypo, kai toks suformuotas, ribos). | 47 |
| 3.10. Informacija apie planuojamos ūkinės veiklos žemės sklype ar teritorijoje esančias nekilnojamasias kultūros vertybes (kultūros paveldo objektus ir (ar) vietas), kurios registruotos Kultūros vertybių registre (http://kvr.kpd.lt/heritage), jų apsaugos reglamentą ir zonas, atstumą nuo planuojamos ūkinės veiklos vietos (objekto ar sklypo, kai toks suformuotas, ribos). | 47 |
| IV. GALIMO POVEIKIO APLINKAI RŪŠIS IR APIBŪDINIMAS | 48 |
| 4.1. Apibūdinamas ir įvertinamas tikėtinas reikšmingas poveikis aplinkos elementams ir visuomenės sveikatai, atsižvelgiant į dydį ir erdvinį mastą (pvz., geografinę vietovę ir gyventojų, kuriems gali būti daromas poveikis, skaičių); pobūdį (pvz., teigiamas ar neigiamas, tiesioginis ar netiesioginis); poveikio intensyvumą ir sudėtingumą (pvz., poveikis intensyvės tik paukščių migracijos metu); poveikio tikimybę (pvz., tikėtinas tik avarių metu); tikėtiną poveikio pradžią, trukmę, dažnumą ir grįžtamumą (pvz., poveikis bus tik statybos metu, lietaus vandens išleidimas gali padidinti upės vandens debitą, užlieti žuvų nerštavietes, sukelti eroziją, nuošliaužas); suminį poveikį su kita vykdoma ūkine veikla ir (arba) pagal teisės aktų reikalavimus patvirtinta ūkinės veiklos plėtra gretimose teritorijose (pvz., kelių veiklos rūšių vandens naudojimas iš vieno vandens šaltinio gali sumažinti vandens debitą, sutrikdyti vandens gyvūnijos mitybos grandinę ar visą ekologinę pusiausvyrą, sumažinti ištirpusio vandenyje deguonies kiekį), ir galimybes išvengti reikšmingo neigiamo poveikio ar užkirsti jam kelią: | 48 |
| 4.1.1. gyventojams ir visuomenės sveikatai, įskaitant galimą poveikį gyvenamajai, rekreacinei, visuomeninei aplinkai dėl fizikinės, cheminės (atsižvelgiant į foninį užterštumą), biologinės taršos, kvapų (pvz., vykdant veiklą, susidarys didelis oro teršalų kiekis dėl kuro naudojimo, padidėjusio transporto srauto, gamybos proceso ypatumų ir pan.);..... | 48 |
| 4.1.2. biologinei įvairovei, įskaitant galimą poveikį natūralioms buveinėms dėl jų užstatymo arba kitokio pobūdžio sunaikinimo, pažeidimo ar suskaidymo, hidrologinio režimo pokyčio, miškų suskaidymo, želdinių sunaikinimo ir pan.; galimas natūralių buveinių tipų plotų sumažėjimas, saugomų rūšių, jų augaviečių ir radaviečių išnykimas ar pažeidimas, galimas reikšmingas poveikis gyvūnų maitinimuisi, migracijai, veisimuisi ar žiemojimui; | 49 |
| 4.1.3. saugomoms teritorijoms ir Europos ekologinio tinklo „Natura 2000“ teritorijoms. Kai planuojamą ūkinę veiklą numatoma įgyvendinti „Natura 2000“ teritorijoje ar „Natura 2000“ teritorijos artimoje aplinkoje, planuojamos ūkinės veiklos organizatorius ar PAV dokumentų rengėjas, vadovaudamasis Planų ar programų ir | |

| | |
|--|----|
| planuojamos ūkinės veiklos įgyvendinimo poveikio įsteigtoms ar potencialioms „Natura 2000“ teritorijoms reikšmingumo nustatymo tvarkos aprašu, patvirtintu Lietuvos Respublikos aplinkos ministro 2006 m. gegužės 22 d. įsakymu Nr. D1-255 „Dėl Planų ar programų ir planuojamos ūkinės veiklos įgyvendinimo poveikio įsteigtoms ar potencialioms „Natura 2000“ teritorijoms reikšmingumo nustatymo tvarkos aprašo patvirtinimo“, turi pateikti Agentūrai Valstybinės saugomų teritorijų tarnybos prie Aplinkos ministerijos ar saugomų teritorijų direkcijos, kurios administruojamoje teritorijoje yra Europos ekologinio tinklo „Natura 2000“ teritorija arba kuriai tokia teritorija priskirta Lietuvos Respublikos saugomų teritorijų įstatymo nustatyta tvarka (toliau – saugomų teritorijų institucija), išvadą dėl planuojamos ūkinės veiklos įgyvendinimo poveikio Europos ekologinio tinklo „Natura 2000“ teritorijai reikšmingumo;..... | 49 |
| 4.1.4. žemei (jos paviršiui ir gelmėms) ir dirvožemiui, pavyzdžiui, dėl cheminės taršos; dėl numatomų didelės apimties žemės darbų (pvz., kalvų nukasimo, vandens telkinių gilinimo); gausaus gamtos išteklių naudojimo; pagrindinės žemės naudojimo paskirties pakeitimo; | 49 |
| 4.1.5. vandeniui, paviršinių vandens telkinių apsaugos zonoms ir (ar) pakrantės apsaugos juostoms, jūros aplinkai (pvz., paviršinio ir požeminio vandens kokybei, hidrologiniam režimui, žvejybai, navigacijai, rekreacijai); | 50 |
| 4.1.6. orui ir klimatui (pvz., aplinkos oro kokybei, mikroklimatui); | 50 |
| 4.1.7. kraštovaizdžiui, pasižyminčiam estetinėmis, nekilnojamosiomis kultūros ar kitomis vertybėmis, rekreaciniais ištekliais, ypač vizualiniu poveikiu dėl reljefo formų keitimo (pvz., pažeminimo, paaukštinimo, lyginimo), poveikiu gamtiniam karkasui; | 50 |
| 4.1.8. materialinėms vertybėms (pvz., nekilnojamojo turto (žemės, statinių) paėmimas visuomenės poreikiams, poveikis statiniams dėl veiklos sukeliama triukšmo, vibracijos, dėl numatomų nustatyti nekilnojamojo turto naudojimo apribojimų); | 51 |
| 4.1.9. nekilnojamosioms kultūros vertybėms (kultūros paveldo objektams ir (ar) vietovėms) (pvz., dėl veiklos sukeliama triukšmo, vibracijos, žemės naudojimo būdo ir reljefo pokyčių, užstatymo)..... | 51 |
| 4.2. Galimas reikšmingas poveikis 4.1. punkte nurodytų veiksnių sąveikai..... | 51 |
| 4.3. Galimas reikšmingas poveikis 4.1. punkte nurodytiems veiksniams, kurių lemia planuojamos ūkinės veiklos pažeidžiamumo rizika dėl ekstremaliųjų įvykių (pvz., didelių pramoninių avarių ir (arba) ekstremaliųjų situacijų). | 52 |
| 4.4. Galimas reikšmingas tarpvalstybinis poveikis aplinkai. | 53 |
| 4.5. Numatomos priemonės galimam reikšmingam neigiamam poveikiui aplinkai išvengti, užkirsti jam kelią. | 53 |
| V. PRIEDAI | 54 |

I. INFORMACIJA APIE PLANUOJAMOS ŪKINĖS VEIKLOS ORGANIZATORIŲ (UŽSAKOVA) IR POVEIKIO APLINKAI VERTINIMO DOKUMENTŲ RENGĖJĄ

1.1. Planuojamos ūkinės veiklos organizatoriaus (užsakovo) kontaktiniai duomenys

| | |
|---------------------------|--|
| Įmonės pavadinimas | UAB „DnD AUTOLAUŽYNAS“ |
| Įmonės kodas | 302964502 |
| Adresas | Paberžių k. 7B, Paberžių k. 9A, Pasvalio apylinkių sen., Pasvalio r. sav., Lietuva |
| Kontaktinis asmuo | Donatas Rutkauskas |
| Telefonas | +370 604 08492 |
| El. paštas | d.rutkauskas83@gmail.com |

1.2. Planuojamos ūkinės veiklos poveikio aplinkai vertinimo dokumento rengėjo kontaktiniai duomenys.

| | |
|---------------------------|--|
| Įmonės pavadinimas | UAB „Biosistema“ |
| Įmonės kodas | 300063053 |
| Adresas | Fabijoniškių g. 96, LT-07100 Vilnius |
| Kontaktinis asmuo | Oksana Sidorova |
| Telefonas | +370 5 276 1679 / +370 641 68491 |
| El. paštas | o.sidorova@biosistema.lt |

II. PLANUOJAMOS ŪKINĖS VEIKLOS APRAŠYMAS

2.1. Planuojamos ūkinės veiklos pavadinimas, nurodant atrankos dėl PAV atlikimo teisinį pagrindą (Lietuvos Respublikos planuojamos ūkinės veiklos poveikio aplinkai vertinimo įstatymo 2 priedo punktą (-us)).

UAB „DnD AUTOLAUŽYNAS“ planuojama ūkinė veikla (toliau – PŪV) – eksploatuoti netinkamų transporto priemonių (toliau – ENTP) naudojimas ir šių atliekų kiekio (didžiausio vienu metu leidžiamo laikyti) didinimas. Vadovaujantis Lietuvos Respublikos planuojamos ūkinės veiklos poveikio aplinkai vertinimo įstatymo 2 priedo:

11.7. pavojingųjų atliekų šalinimas ar naudojimas, išskyrus:

11.7.1. šio įstatymo 1 priedo 9.6, 9.7 ir 9.8 papunkčiuose nurodytą veiklą;

11.7.2. pavojingųjų atliekų laikymą, įskaitant jų paruošimą naudoti arba šalinti, kai vienu metu laikoma ne daugiau kaip 10 tonų atliekų;

14.*** Į Planuojamos ūkinės veiklos, kurios poveikis aplinkai privalo būti vertinamas, rūšių sąrašą ar į Planuojamos ūkinės veiklos, kuriai turi būti atliekama atranka dėl poveikio aplinkai vertinimo, rūšių sąrašą įrašytos planuojamos ūkinės veiklos bet koks keitimas ar išplėtimas, įskaitant esamų statinių rekonstravimą, gamybos proceso ir technologinės įrangos modernizavimą ar keitimą, gamybos būdo, produkcijos kiekio (masto) ar rūšies pakeitimą, naujų technologijų įdiegimą, kai planuojamos ūkinės veiklos keitimas ar išplėtimas gali daryti neigiamą poveikį aplinkai, išskyrus šio įstatymo 1 priedo 10 punkte nurodytus atvejus.

Poveikio aplinkai vertinimo (toliau – PAV) atrankos dokumentai parengti vadovaujantis Lietuvos Respublikos planuojamos ūkinės veiklos poveikio aplinkai vertinimo įstatymo nuostatais (*Valstybės žinios, 1996-08-30, Nr. 82-1965, Suvestinė redakcija nuo 2017-11-01*), Lietuvos Respublikos aplinkos ministro 2017 m. spalio 16 d. įsakymu Nr. D1-845 „Dėl planuojamos ūkinės veiklos atrankos dėl poveikio aplinkai vertinimo tvarkos aprašo patvirtinimo“ patvirtintu Planuojamos ūkinės veiklos atrankos dėl poveikio aplinkai vertinimo tvarkos aprašo nuostatais.

2.2. Planuojamos ūkinės veiklos fizinės charakteristikos: žemės sklypo plotas ir planuojama jo naudojimo paskirtis ir būdas (būdai), funkcinės zonos, planuojamas užstatymo plotas, numatomi statiniai, įrenginiai ir jų paskirtys, reikalinga inžinerinė infrastruktūra (pvz., inžineriniai tinklai (vandentiekio, nuotekų šalinimo, šilumos, energijos ir kt.), susisiekimo komunikacijos, kai tinkama, griovimo darbų aprašymas.

UAB „DnD AUTOLAUŽYNAS“ esama ūkinė veikla (ENTP priėmimas ir apdorojimas, tinkamų tolimesniam naudojimui transporto dalių pardavimas, susidariusių pavojingų ir nepavojingų atliekų laikinasis laikymas iki jų perdavimo atliekų tvarkymo teisę turinčioms įmonėms) yra vykdoma Paberžių k. 9A, Pasvario r. sav., žemės sklype (~ 1,5 ha), kuris priklauso Lietuvai. Žemės sklypo pagrindinė tikslinė naudojimo paskirtis ir naudojimo būdas – žemės ūkio (kiti žemės ūkio paskirties žemės sklypai). Šiuo metu, remiantis Nacionalinės žemės tarnybos prie žemės ūkio ministerijos Pasvalio skyriaus leidimu atliekami žemės sklypų, adresu Paberžių k. 9A, Paberžių k. 7B, Pasvario r. sav., kadastriniai matavimai, žemės sklypo paskirties ir naudojimo būdo keitimas

(žemės sklypų naudojimo būdai bus – pramonės ir sandėliavimo objektų teritorija). Nurodytais adresais žemės sklypus įmonės direktorius ruošiasi išpirkti iš Lietuvos Respublikos.

UAB „DnD AUTOLAUŽYNAS“ esama ūkinė veikla (ENTP priėmimas ir apdorojimas, tinkamų tolimesniam naudojimui transporto dalių pardavimas, susidariusių pavojingų ir nepavojingų atliekų laikinasis laikymas iki jų perdavimo atliekų tvarkymo teisę turinčioms įmonėms) vykdoma 1974,80 m² ploto pastate (unikalus daikto Nr. **4400-2196-3042**), adresu Paberžių k. 9A, Pasvario r. sav. Pastato pagrindinė naudojimo paskirtis – **kita (fermų)**.

Žemės sklype, kuriame vykdoma ūkinė veikla yra pilnai išvystyta inžinerinė infrastruktūra: šilumos, vandens tiekimo, fekalinės kanalizacijos tinklai, ryšių ir elektros linijos. Į žemės sklypą įvažiuojama iš asfaltuoto vietinės reikšmės kelio (Nr. 150).

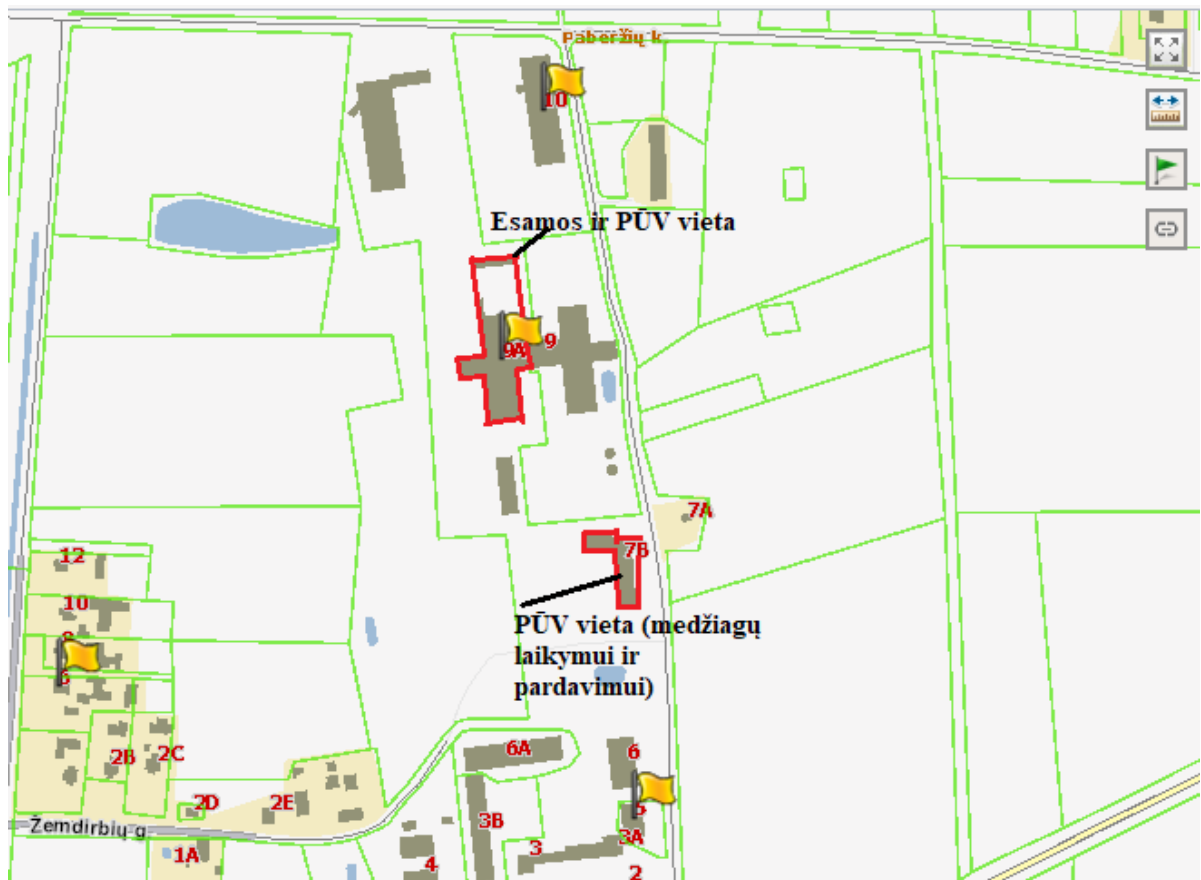
Planuojama ūkinė veikla bus vykdoma tose pačiose patalpose (unikalus Nr. **4400-2196-3042**). Adresu Paberžių k. 7B, Pasvalio apylinkių sen., Pasvalio r. sav. papildomai planuojama nuomoti 219,31 m² pastatą (unikalus Nr. 4400-1530-9681) dalių ir detalių laikymui ir pardavimui. Pastato-sandėlio pagrindinė naudojimo paskirtis – kita (ūkio). Pastatas yra žemės sklype, kuris priklauso Lietuvos Respublikai. Žemės sklypo pagrindinė tikslinė naudojimo paskirtis ir naudojimo būdas – žemės ūkio (kiti žemės ūkio paskirties žemės sklypai). Šiuo metu, remiantis Nacionalinės žemės tarnybos prie žemės ūkio ministerijos Pasvalio skyriaus leidimu atliekami žemės sklypų, adresu Paberžių k. 9A, Paberžių k. 7B, Pasvario r. sav., kadastriniai matavimai, žemės sklypo paskirties ir naudojimo būdo keitimas. Nurodytais adresais žemės sklypus įmonės direktorius ruošiasi išpirkti iš Lietuvos Respublikos.

Vadovaujantis Žemės naudojimo būdų turinio aprašo, patvirtinto Lietuvos Respublikos žemės ūkio ministro ir Lietuvos Respublikos aplinkos ministro 2005 m. sausio 20 d. įsakymu Nr. 3D-37/D1-40 „Žemės naudojimo būdų turinio aprašo patvirtinimo“, 19 p. planuojama ūkinė veikla bus vykdoma žemės sklypuose, kurių paskirtis bus – kita, naudojimo būdas - pramonės ir sandėliavimo objektų teritorija.

Vadovaujantis Eksploatuoti netinkamų transporto priemonių tvarkymo taisyklių, patvirtintų Lietuvos Respublikos aplinkos ministro 2003 m. gruodžio 24 d. įsakymu Nr. 710 „Dėl Eksploatuoti netinkamų transporto priemonių tvarkymo taisyklių patvirtinimo“, 9 p. reikalavimų eksploatuoti netinkamų transporto priemonių surinkimas ir apdorojimas vykdomas negyvenamosios paskirties pastatuose: kitos (fermų, ūkio) paskirties pastatuose.

Nauji įrenginiai ir giluminiai gręžiniai, kurių gylis didesnis nei 300 m, neplanuojami. Griovimo darbai nenumatomi.

Esamos ir planuojamos ūkinės veiklos vietos pateiktos **1-1 pav.**



1-1 Pav. Esamos ir planuojamos ūkinės veiklos vietos

1 priedas. Nekilnojamo turto registro centrinio duomenų banko išrašų kopijos.

2 priedas. Patalpų nuomos sutarties kopijos.

2.3. Planuojamos ūkinės veiklos pobūdis: produkcija, technologijos ir pajėgumai (planuojant esamos veiklos plėtrą, nurodyti ir vykdomos veiklos technologijas ir pajėgumus).

UAB „DnD AUTOLAUŽYNAS“ esama ūkinė veikla – ENTP priėmimas ir apdorojimas, tinkamų tolimesniam naudojimui transporto dalių pardavimas, susidariusių pavojingų ir nepavojingų atliekų laikinasis laikymas iki jų perdavimo atliekų tvarkymo teisę turinčioms įmonėms. Veikla vykdoma pagal išduotą Taršos integruotos prevencijos ir kontrolės leidimą (Nr. P2-6/090) ir turint pavojingųjų atliekų tvarkymo licenciją (Nr. 000857) rinkti, laikyti ir naudoti pavojingųjų atliekų tvarkymo veikloms. Esant poreikiui, licencija gali būti atnaujinama vadovaujantis Pavojingųjų atliekų tvarkymo licencijavimo taisyklių, patvirtintų Lietuvos Respublikos aplinkos ministro 2003 m. gruodžio 19 d. įsakymu Nr. 684, nuostatais.

Per metus sutvarkoma apie 1040 t ENTP. Priimamos ardymui ENTP laikinai laikomos įmonės mūriniame pastate įrengtoje priėmimo ir laikymo zonoje, kurioje grindų dangą padengta benziniui ir kitų skysčių ardančiajam poveikiui atsparia nelaidžia danga.

UAB „DnD AUTOLAUŽYNAS“ planuojama ūkinė veikla bus vykdoma tose pačiose patalpose (unikalus Nr. 4400-2196-3042). Prie pastato planuojama įrengti iš visų pusių uždara stoginę, kurioje bus įrengta metalo laužo ir kitų antrinių žaliavų laikino laikymo (4) ir / arba kitų nepavojingųjų atliekų laikymo (8) zona (žr. 3 priedas). Visa ENTP tvarkymo veikta bus vykdoma uždaroje pastato patalpose. Dalis mazgų ir dalių, tinkamų tolimesniam naudojimui laikoma po stogine. Metalo laužas ir kitos antrinės žaliavos laikomos po stogine. Adresu Paberžių k. 7B, Pasvalio apylinkių sen., Pasvalio r. sav. papildomai planuojama nuomoti 219,31 m² pastatą (unikalus Nr. 4400-1530-9681) dalių ir detalių laikymui ir pardavimui.

Per metus planuojama išardyti apie 1500 t ENTP. Ardymo metu bus siekiama išrinkti kuo daugiau dalių ir detalių, tinkamų tolesniam panaudojimui, kurios bus parduodamos (apie 50 %). Visos ardymo metu susidariusios atliekos (likę 50 %) bus perduodamos atliekų tvarkymo teisę turinčioms įmonėms. ENTP ardymas vykdomas rankiniu būdu, naudojami šie įrenginiai ir įrankiai: talpyklos skysčių nuvedimui, skysčių ištraukimo įrenginiai replės, plaktukai, veržliarakčiai, atsuktuvai, viniatraukiai ir kt.

Patalpose, kuriose vykdomas ENTP tvarkymas, planuojama tikslinti šias zonas:

1. personalo (1 zona);
2. eksploatuoti netinkamų transporto priemonių priėmimo ir laikymo (2 zona);
3. eksploatuoti netinkamų transporto priemonių išmontavimo (3 zona);
4. metalo laužo ir kitų antrinių žaliavų laikino laikymo (4 zona);
5. mazgų ir dalių, tinkamų tolesniam naudojimui, laikymo (5 zona);
6. pavojingųjų atliekų laikymo (6 zona);
7. naudotų padangų laikymo (7 zona);
8. kitų nepavojingųjų atliekų laikymo (8 zona).

3 priedas. ENTP zonų planas. *Pažymima, kad teikiant paraišką taršos leidimui gauti, atliekų tvarkymo zonų planas (zonų vietos ir ribos) gali būti tikslinamas.*

UAB „DnD AUTOLAUŽYNAS“ ENTP tvarkymo veikla numatoma **1974,80 m²** ploto pastate (unikalus daikto Nr. 4400-2196-3042), adresu **Paberžių k. 9A**, Pasvario r. sav. Šiame pastate taip pat

UAB „BIOSISTEMA“ Fabijoniškių g. 96, LT-07100 Vilnius
Tel.Nr.: (8~5) 276 1679 / Faks.: (8~5) 277 8493 / www.biosistema.lt
Įmonės kodas: 300063053, PVM kodas LT100001314411

bus patikslintos eksploatuoti netinkamų transporto priemonių priėmimo ir laikymo (**2 zona**); eksploatuoti netinkamų transporto priemonių išmontavimo (**3 zona**); metalo laužo ir kitų antrinių žaliavų laikino laikymo (**4 zona**); mazgų ir dalių, tinkamų tolesniam naudojimui, laikymo (**5 zona**); pavojingųjų atliekų laikymo (**6 zona**); naudotų padangų laikymo (**7 zona**); kitų nepavojingųjų atliekų laikymo (**8 zona**) zonos.

Bendras ENTP tvarkymo patalpų plotas – **1974,80 m²**; iš kurių:

- Personalo patalpų plotas (**1 zona**) – **100 m²**;
- ENTP priėmimo ir laikymo zonos (**2 zona**) plotas – **1000 m²**;

Įvertinama, kad vienas ENTP užima apytiksliai apie 10 m², atitinkamai 2 zonoje gali tilpti apie 100 vnt. ENTP.

- ENTP išmontavimo zonos (**3 zona**) plotas – **400 m²**; Papildomai planuojama įengti ~ 300 m² ploto iš visų pusių uždara stoginę.

Įvertinus šios zonos plotą, praėjimo ir pravažiavimo kelius ir takus bei vieno ENTP plotą, šioje zonoje gali būti laikoma apie 45 vnt. ENTP.

- metalo laužo ir kitų antrinių žaliavų laikino laikymo zonos (**4 zona**) plotas – **50 m²**;

Įvertinama, kad metalo laužo tankis yra 269 kg/m³; kitų antrinių žaliavų tankis apytiksliai sudaro 300 kg/m³; Metalo laužas ir kitos antrinės žaliavos patalpose bus kraunamos į 3-4 m krūvas, atskirai viena nuo kitos. Atitinkamai patalpose gali tilpti apie 40 t metalo laužo ir 15 t kitų antrinių žaliavų.

- mazgų ir dalių, tinkamų tolesniam naudojimui, laikymo zonos (**5 zona**) plotas – **100 m²**:

*Įvertinama, kad ENTP demontavimo metu susidarys apie 50 proc. dalių ir detalių, tinkamų tolesniam panaudojimui. Mazgai ir dalys bus laikomi šalia esančiame **219,31 m²** pastate, adresu **Paberžių k. 7B**, Pasvalio apylinkių sen., Pasvalio r. sav., stelažuose arba 3-4 metrų krūvose. Įvertinama, kad mazgų ir dalių vidutinis tankis yra apie 300 kg/m³, šiose patalpose vienu metu gali tilpti apie 150 t mazgų ir dalių, tinkamų tolesniam naudojimui. Pažymima, kad patalpų, kuriuose vykdoma ENTP ardymo veikla antrame aukšte įrengta papildoma mazgų ir dalių, tinkamų tolesniam naudojimui, laikymo zona, kurioje papildomai gali tilpti apie 150 t mazgų ir dalių, tinkamų tolesniam naudojimui.*

- pavojingųjų atliekų laikymo zonos (**6 zona**) plotas – **35 m²**:

Įvertinama, kad viso pavojingosios atliekos bus laikomos pakuotėse, konteineriuose, statinėse, kurie, sukonstruoti ir pagaminti taip, kad juose esančios pavojingosios atliekos negalėtų išsipilti, išsibarstyti, išgaruoti ar kitaip patekti į aplinką. Pavojingųjų atliekų vidutinis tankis yra 300 kg/m³; Pavojingųjų atliekų laikymo zonos ploto užtektinai susidarančioms pavojingosioms atliekoms laikyti, įvertinus praėjimo kelius. Įvertinus, pavojingųjų atliekų tankį ir laikymo sąlygas nustatoma, kad šioje zonoje vienu metu gali tilpti apie 10 t pavojingųjų atliekų.

- naudotų padangų laikymo zonos (**7 zona**) plotas – **100 m²**:

Įvertinama, kad ENTP naudoti nebetinkamų padangų vidutinis tankis yra 120 kg/m³; ENTP naudoti nebetinkamos padangos bus laikomos rietuvėmis ne aukštesnėmis kaip 2,5 m aukščio. Atitinkamai naudoti nebetinkamų padangų zonoje gali tilpti apie 15 t naudoti nebetinkamų padangų.

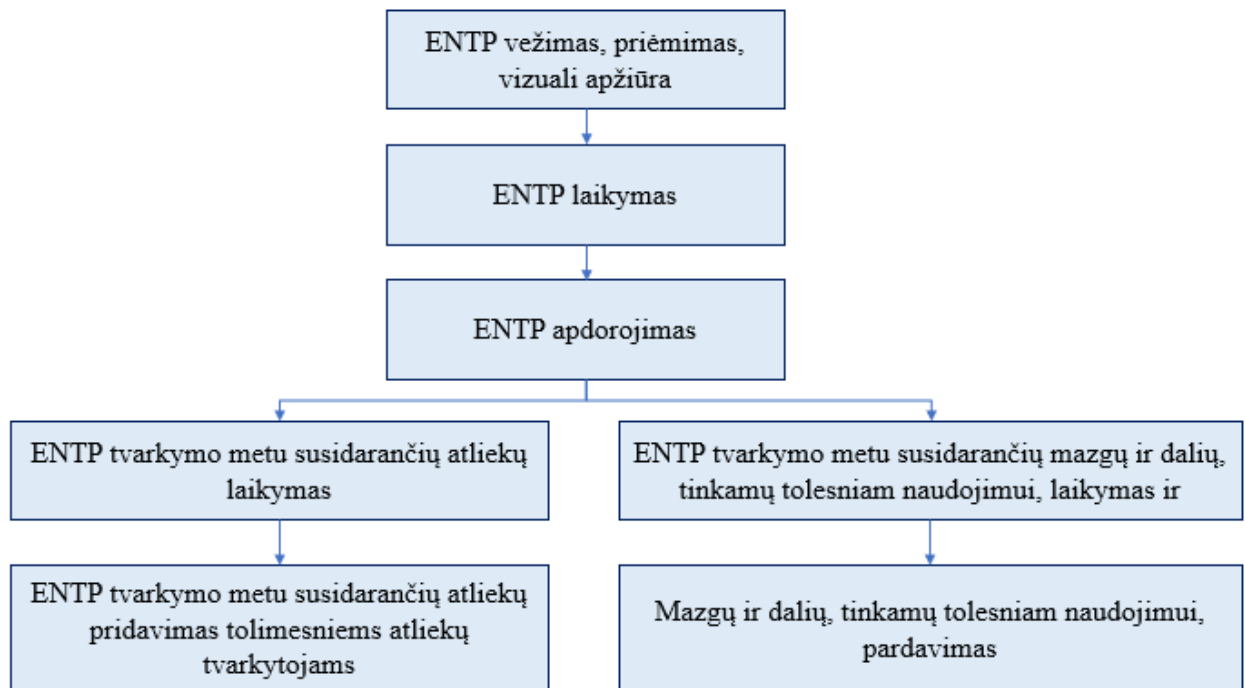
- kitų nepavojingųjų atliekų laikymo zonos (**8 zona**) plotas – **100 m²**:

Įvertinama, kad kitų nepavojingųjų atliekų vidutinis tankis yra apie 300 kg/m³; Nepavojingosios atliekos patalpose bus kraunamos į 2-2,5 m krūvas, ant stelažų, į rietuves, į skirtingas pakuotes

(dėžės, didmaišius – BigBag, cisternas ir pan.), atskirai viena nuo kitos. Atitinkamai patalpose gali tilpti apie 30 t atliekų.

ENTP tvarkymo procesas

ENTP tvarkymo proceso schema pateikiame 1-2 paveiksle.



2-2 pav. ENTP tvarkymo procesas

ENTP priėmimas, laikymas

ENTP priimamos iš fizinių ir juridinių asmenų. Fizinių ir juridinių asmenų, ar pačios įmonės transportu surinktos ir pristatytos transporto priemonės iškraunamos ir laikomos **surinkimo ir laikymo** (įskaitant laikinąjį laikymą) **zonoje (Nr. 2)**, esančioje uždaroje patalpose. Transporto priemonės įvežamos iš lauko tiesiai į uždaras patalpas ir ten iškraunamos.

UAB „DnD AUTOLAUŽYNAS“ priėmęs ENTP, valstybės įmonės „Regitra“ interneto tinklalapyje <http://www.regitra.lt> patikrinusi, ar ši transporto priemonė nėra suvaržyta turtinių teisių apribojimų (arešto, įkeitimo ar kt.), ir, jei šių apribojimų nėra, išduoda jos savininkui Eksploatuoti netinkamos transporto priemonės sunaikinimo pažymėjimą, kurio forma pateikta Eksploatuoti netinkamų transporto priemonių tvarkymo taisyklių, patvirtintų Lietuvos Respublikos aplinkos ministro 2003 m. gruodžio 24 d. įsakymu Nr. 710 „Dėl Eksploatuoti netinkamų transporto priemonių tvarkymo taisyklių patvirtinimo“, 1 priede. Įmonės atsakingas darbuotojas užpildo du Eksploatuoti netinkamų transporto priemonių sunaikinimo pažymėjimo egzempliorius, vienas atiduodamas savininkui eksploatuoti netinkamos transporto priemonės savininkui, kurį jis pateikia transporto priemonės Lietuvos Respublikoje registruojančiai, registravimo dokumentus išduodančiai ir registravimo duomenis tvarkančiai valstybės įmonei „Regitra“, kitas laikomas įmonėje. Naudojantis Vieninga gaminių, pakuočių ir atliekų apskaitos informacine sistema, pildant atliekų tvarkymo apskaitos žurnalą, pateikia pažymėjimo skenuotą kopiją.

UAB „DnD AUTOLAUŽYNAS“ nemokamai nepriims netinkamos eksploatuoti transporto priemonės, jei ji neturės transporto priemonės veikimui būtinų pagrindinių dalių ir agregatų, visų pirma variklio, kėbulo ir pan. ir (arba) transporto priemonėje bus pašalinių atliekų.

ENTP demontavimas

Transporto priemonių demontavimas – tai veikla, kurios metu, siekiant išvengti gyvenamosios aplinkos užteršimo, su priimtomis ENTP atliekomis atliekami šie veiksmai: ardymas (išmontavimas), rūšiavimas, atskyrimas ir visi kiti veiksmai, susiję su eksploatuoti netinkamos transporto priemonės ir jos dalių naudojimu ir (arba) šalinimu.

ENTP demontavimas vykdomas uždaroje patalpose išmontavimo zonoje (**3 zona**). ENTP demontavimas vykdomas rankiniu būdu, kadangi ardymo metu iš transporto priemonių išimamos ne tik atliekos, bet ir dar geros detalės bei mazgai, kurie gali būti pakartotinai panaudojami.

Transporto priemonės apdorojamos taip, kad susidarytų kuo mažiau atliekų ir būtų galimas tolesnis šių transporto priemonių dalių panaudojimas.

Transporto priemonės bus apdorojamos tokia seka: išimami akumulatoriai ir skystųjų dujų balionai; išimamos arba nukenkaminamos potencialiai sprogios dalys (pvz.: oro pagalvės); išimamos gyvsidabrio turinčios dalys (jeigu įmanoma jas identifikuoti); iš ENTP pašalinami degalai, variklio, pavarų dėžės, degalai, variklių alyva, pavarų dėžės alyva, transmisinė alyva, hidraulinė alyva, aušinimo skysčiai, antifrizas, stabdžių skystis, akumuliatorių elektrolitai ir kiti transporto priemonėje esantys skysčiai, išskyrus atvejus, kai šie skysčiai turi likti dalyse, kurios bus pakartotinai naudojamos (jei transporto priemonėje yra įrengta ir išlikusi sandari oro kondicionavimo sistema, tuomet freono likučiams pašalinti samdomi atliekų tvarkytojai, kurie turi teisę surinkti freono atliekas ir specialia įranga atlieka freono surinkimą ir utilizavimą).

Skysčių pašalinimo metu po transporto priemone yra pastatoma talpykla ir (arba) gali būti naudojami specialūs skysčių ištraukimo įrenginiai. Skysčiai, pašalinti iš ENTP yra surenkami ir laikomi atskirai (nemaišomi tarpusavyje ar su kitais skysčiais). Iš ENTP išimami katalizatoriai (jeigu tai nekenkia dalims, kurios bus parduodamos pakartotiniam naudojimui; nuimami priekinis ir užpakalinis dangčiai; nuimamos priekinės ir užpakalinės durelės; išimami stiklai; išmontuojamas prietaisų skydelis ir elektros instaliacija; nuimami sparnai ir liukas; išimamas variklis; išimamos atskiriamos vario, aliuminio ir magnio turinčios dalys; nuimamos stambios plastikinės dalys (bamperių, armatūros plokščių, skysčių talpų ir pan.); nuimami ratai, diskai, padangos, stabdžių kaladėlės, duslintuvas ir t. t.

Transporto priemonių nukenkaminimo operacijos (akumuliatorių, skystųjų balionų, gyvsidabrio turinčių dalių bei transporto priemonių skysčių išėmimas) atliekamos iš karto priėmus ENTP arba kiek galima greičiau, bet ne ilgiau kaip tris mėnesius nuo ENTP priėmimo datos.

ENTP tvarkymo metu susidarantių gaminių ir atliekų laikymas

Transporto priemonių išmontavimo zonoje (Nr. 3) vykdamas transporto priemonių išmontavimo darbus susidarys dalys ir mazgai tinkami tolimesniam naudojimui ir atliekos, kurios bus rūšiuojamos ir laikomos atitinkamose zonose, paminėtose aukščiau šiame skyriuje.

Išmontuotos dalys laikomos taip, kad nebūtų pažeidžiamos skysčių turinčios dalys arba dalys, kurias galima naudoti, bei atsarginės dalys.

Pastato uždaroje patalpose, kuriose vykdoma ENTP atliekų tvarkymo veikla, įrengtos talpos su universaliais sorbentais, kurie nedelsiant panaudojami skysčiams ištekėjus, jų plitimui lokalizuoti. Patalpų, produktų paviršių valymui naudojamos pašluostės. Panaudoti sorbentai bei pašluostės laikomi **pavojingųjų atliekų laikymo zonoje (Nr. 6)**.

Vadovaujantis Eksploatuoti netinkamų transporto priemonių tvarkymo taisyklių, patvirtintų Lietuvos Respublikos aplinkos ministro 2003 m. gruodžio 24 d. įsakymu Nr. 710 „Dėl Eksploatuoti netinkamų transporto priemonių tvarkymo taisyklių patvirtinimo“, 17 p. reikalavimu, ENTP apdorojimo įmonė laikosi ir laikysis pavojingųjų atliekų naudojimo ir šalinimo veiklai nustatytų reikalavimų:

- ENTP tvarkymo metu susidariusios pavojingosios atliekos laikomos pastato uždaroje patalpose įrengtose su kieta, vandeniui nelaidžia ir kitų skysčių ardančiajam poveikiui atsparia betono danga vadovaujantis Atliekų tvarkymo taisyklėse atliekų laikymui nustatytais reikalavimais: atliekų laikymo talpos atsparios atliekų poveikiui, nereaguojantys su šiomis atliekomis ar jų komponentais, sukonstruotos ir pagamintos taip, kad jose esantys atliekų likučiai negalėtų išsipilti, išsibarstyti, išgaruoti ar kitaip patekti į aplinką. Pavojingųjų atliekų laikymo talpų dangčiai ir kamščiai tvirti ir sandarūs, sukonstruoti ir pagaminti taip, kad juos būtų galima saugiai atidaryti ir uždaryti, kad jie laikymo, perkėlimo metu nesutrūktų, neatsilaisvintų, neatsidarytų ir juose esančios medžiagos nepatektų į aplinką. Pavojingųjų atliekų talpos ženklinamos Atliekų tvarkymo taisyklėse (*Žin. 1999, Nr. 63-2065, suvestinė redakcija: nuo 2016-09-21 iki 2017-03-31*) nustatytos formos etikete.
- Visos ūkinėje veikloje susidariusios atliekos sutartiniais pagrindais bus perduodamos atliekų tvarkymo teisę turinčioms įmonėms.
- Papildomai Vadovaujantis Lietuvos Respublikos Atliekų tvarkymo įstatymo 34⁴ straipsnio 8. punktu, Eksploatuoti netinkamų transporto priemonių tvarkymas bus vykdomas atsižvelgiant į atliekų tvarkymo prioritetus aplinkai ir visuomenės sveikatai saugius būdus, taikant eksploatuoti netinkamų transporto priemonių tvarkymo geriausiai prieinamus gamybos būdus, atliekų apdorojimo būdai (R13 – Atliekų, skirtų naudoti, R1-R12 nurodytais būdais, saugojimas (išskyrus laikinąjį saugojimą susidarymo vietoje iki jų surinkimo)) **pagal Europos komisijos Taršos integruota prevencija ir kontrolės (TIPK) Informacinį dokumentą apie atliekų apdorojimo geriausius prieinamus gamybos būdus (GPGB) 2005 m. rugpjūčio mėn.** Planuojama sukurti, aprašyti ir palaikyti tvarkas (procedūras) įmonės struktūrai ir atsakomybei; mokymui, žinioms ir kompetencijai vykdyti; darbuotojų dalyvavimui; dokumentavimui; pasiruošimui reaguoti į avarijas; aplinkosaugai skirtų teisės aktų laikymosi užtikrinimui; stebėjimui; priežiūrai.

ENTP tvarkymo metu susidarančios nepavojingosios atliekos laikomos atitinkamos zonos. Metalų laužo ir kitų antrinių žaliavų laikino laikymo zona yra įrengta prie pastato po stogine (žr. 3 priedas).

3 priedas. ENTP zonų planas. *Pažymima, kad teikiant paraišką taršos leidimui gauti, atliekų tvarkymo zonų planas (zonų vietos ir ribos) gali būti tikslinamas.*

2.4. Žaliavų naudojimas; cheminių medžiagų ir preparatų (mišinių) naudojimas, įskaitant ir pavojingų cheminių medžiagų ir preparatų (cheminių mišinių) naudojimą (nurodant jų pavojingumo klasę ir kategoriją); radioaktyviųjų medžiagų naudojimas; pavojingųjų (nurodant pavojingųjų atliekų technologinius srautus) ir nepavojingųjų atliekų (nurodant atliekų susidarymo šaltinį arba atliekų tipą) naudojimas; planuojamos ūkinės veiklos metu numatomas naudoti ir laikyti tokių žaliavų, medžiagų, preparatų (mišinių) ir atliekų kiekis.

Duomenys apie naudojamas žaliavas, chemines medžiagas ir preparatus (mišinius) pateikti 2-1 lentelėje.

2-1 lentelė. Duomenys apie naudojamas žaliavas, chemines medžiagas ir preparatus (mišinius)

| Žaliavos, cheminės medžiagos ir preparato (mišinio) pavadinimas | Planuojamas sunaudoti kiekis, t/m | Planuojamas laikyti kiekis, t | Laikymo vieta | Pavojingumas |
|--|--|--------------------------------------|----------------------|---------------------|
| Švarios pašluostės | 1 | 0,01 | Pastate | Nepavojinga |
| Absorbentai, pjuvenos | 0,2 | 0,04 | Pastate | Nepavojinga |
| Darbo drabužiai ir asmeninės apsaugos priemonės | 0,5 | 0,05 | Personalo patalpose | Nepavojinga |

Esamos ir planuojamos ūkinės veiklos metu pavojingų cheminių medžiagų ir preparatų (cheminių mišinių), radioaktyviųjų medžiagų nelaikoma, nenaudojama ir nebus naudojama.

Duomenys apie pavojingųjų ir nepavojingųjų atliekų tvarkymą pateikti **2-2 lentelėje**.

2-2 lentelė. Duomenys apie esamos ir planuojamos ūkinės veiklos metu pavojingųjų ir nepavojingųjų atliekų tvarkymą

| | Atliekos | | | Pavojingųjų atliekų technologiniai srautai | | Projektiniai pajėgumai | | Atliekos tvarkymo būdai |
|-----------------------------|----------------|--|--|--|---|----------------------------------|--|--|
| | Atliekos kodas | Pavadinimas | Pavojingumas | Žymėjimas | Pavojingųjų atliekų srautai / Atliekos susidarymo šaltinis | Projektinis įrenginio našumas, t | Didžiausias vienu metu planuojamas laikyti atliekų kiekis, t | |
| Esama situacija | 16 01 04* | Eksplloatuoti netinkamos transporto priemonės | HP 8: Ėsdinančios HP 14: Ekotoksiškos | TS-10 | Naudoti netinkamos transporto priemonės ir jų atliekos | 1040,48 | 32 | R12 - Atliekų būsenos ar sudėties pakeitimas, prieš vykdant su jomis bet kurią iš R1-R11 veiklų; R13 – R1– R12 veiklomis naudoti skirtų atliekų laikymas |
| Planuojama situacija | 16 01 04* | Eksplloatuoti netinkamos transporto priemonės | HP 8: Ėsdinančios HP 14: Ekotoksiškos | TS-10 | Naudoti netinkamos transporto priemonės ir jų atliekos | 1040,48 | 75 | S5 - Atliekų paruošimas naudoti ir šalinti, apimantis šias išankstinio atliekų apdirbimo veiklas; R12 - Atliekų būsenos ar sudėties pakeitimas, prieš vykdant su jomis bet kurią iš R1-R11 veiklų; R13 – R1– R12 veiklomis naudoti skirtų atliekų laikymas |
| | 16 01 06 | Eksplloatuoti netinkamos transporto priemonės, kuriose nebėra nei skysčių, nei kitų pavojingųjų sudedamųjų dalių | Nepavojinga | - | Lietuvos Respublikos teritorijoje susidariusios ar importuotos atliekos | | 25 | |

2.5. Gamtos išteklių (gyvosios ir negyvosios gamtos elementų) – vandens, žemės (jos paviršiaus ir gelmių), dirvožemio, biologinės įvairovės naudojimo mastas ir regeneracijos galimybės.

Gamtos išteklių (gyvosios ir negyvosios gamtos elementai) – vanduo, žemė (jos paviršiai ir gelmės), dirvožemis, biologinė įvairovė atliekų tvarkymo metu nėra ir nebus naudojami.

Geriamasis vanduo darbuotojų buitiniams poreikiams yra tiekiamas iš UAB „Pasvalio vandenys“.

4 priedas. Sutarties dėl vandens tiekimo ir nuotekų tvarkymo kopija.

2.6. Duomenys apie energijos, kuro ir degalų naudojimą (planuojamas sunaudoti kiekis per metus).

Vykdamas ENTP tvarkymą, patalpų apšvietimui naudojama elektros energija (žr. **2-3 lentelė**).

2-3 lentelė. Planuojami energetiniai išteklių

| Energetiniai išteklių | Esama situacija | Planuojama situacija |
|-------------------------------|-----------------|----------------------|
| Elektros energija, tūkst. kWh | 10-12 | 10-20 |

Kito kuro ir degalų planuojamos ūkinės veiklos metu naudoti nenumatoma.

2.7. Pavojingųjų, nepavojingųjų ir radioaktyviųjų atliekų susidarymas, nurodant atliekų susidarymo vietą, kokios atliekos susidaro (atliekų susidarymo šaltinis arba atliekų tipas), planuojamas jų kiekis, jų tvarkymas.

ENTP tvarkymo veikloje susidaro ir ateityje susidarys šiai veiklai būdingos pavojingosios ir nepavojingosios atliekos. Numatoma pavojingų ir nepavojingų atliekų susidarymo vieta – įmonės uždaro patalpos, kuriose vykdoma ir planuojama ūkinė veikla. Radioaktyviųjų atliekų veiklos metu nesusidarys.

Atliekų tvarkymo veikloje taip pat gali susidaryti panaudotų sorbentų, pavojingomis medžiagomis užterštų pašluosčių bei apsauginių drabužių atliekos, kurios laikomos **pavojingųjų atliekų laikymo zonoje (Nr. 6)**. Patalpų priežiūros metu gali susidaryti dienos šviesos lempų atliekos, kurios taip pat laikomos **pavojingųjų atliekų laikymo zonoje (Nr. 6)**.

Darbuotojų buitinės veiklos metu susidaro mišrios komunalinės atliekos.

Visos susidariusios atliekos laikomos vadovaujantis Atliekų tvarkymo taisyklėse (*Žin. 1999, Nr. 63-2065, suvestinė redakcija: nuo 2016-09-21 iki 2017-03-31*) atliekų laikymui nustatytais reikalavimais ir, sukauptus optimalų kiekį, sutartiniais pagrindais perduodamos atliekų tvarkymo teisę turinčioms įmonėms.

Visi atliekų tvarkymo veiksmai registruojami šiai veiklai privalomuose dokumentuose, nurodytuose Atliekų susidarymo ir tvarkymo apskaitos ir ataskaitų teikimo taisyklėse (*Žin. 2011, Nr. 57-2720, suvestinė redakcija nuo 2017-02-09*) bei Eksploatuoti netinkamų transporto priemonių tvarkymo taisyklėse (*Žin. 2004, Nr. 50-1676, suvestinė redakcija nuo 2017-01-01*).

Duomenys apie įmonėje susidarantį atliekas pateikti **2-4 lentelėje**.

2-4 lentelė. Duomenys apie susidarancias pavojingasias ir nepavojingasias atliekas

| Atliekos | | | | Esama situacija | | | Planuojama situacija | | |
|--|---|---|------------------------|----------------------------------|---|---------------------------------|----------------------------------|---|---------------------------------|
| Atliekos kodas | Atliekos pavadinimas | Patikslintas atliekos pavadinimas | Atliekos pavojingumas | Susidaranciu atlieku kiekis, t/m | Didžiausias vienu metu laikomas atlieku kiekis, t | Atliekos tvarkymo veiklos kodas | Susidaranciu atlieku kiekis, t/m | Didžiausias vienu metu laikomas atlieku kiekis, t | Atliekos tvarkymo veiklos kodas |
| 1 | 2 | 3 | 4 | 5 | 6 | 7 | 8 | 9 | 10 |
| ENTP tvarkymo metu susidarancias atliekos¹ | | | | | | | | | |
| 13 02 04* | mineralinė chlorintoji variklio, pavarų dėžės ir tepamoji alyva | mineralinė chlorintoji variklio, pavarų dėžės ir tepamoji alyva | HP 14: Ekotoksiškos | – | – | – | 0,5 | 0,1 | R13 |
| 13 02 05* | mineralinė nechlorintoji variklio, pavarų dėžės ir tepamoji alyva | mineralinė nechlorintoji variklio, pavarų dėžės ir tepamoji alyva | HP 14: Ekotoksiškos | – | – | – | 0,5 | 0,1 | R13 |
| 13 02 06* | sintetinė variklio, pavarų dėžės ir tepamoji alyva | sintetinė variklio, pavarų dėžės ir tepamoji alyva | HP 14: Ekotoksiškos | – | – | – | 0,5 | 0,2 | R13 |
| 13 02 07* | lengvai biologiškai skaidi variklio, pavarų dėžės ir tepamoji alyva | lengvai biologiškai skaidi variklio, pavarų dėžės ir tepamoji alyva | HP 14: Ekotoksiškos | – | – | – | 0,5 | 0,2 | R13 |
| 13 02 08* | kita variklio, pavarų dėžės ir tepamoji alyva | kita variklio, pavarų dėžės ir tepamoji alyva | HP 14: Ekotoksiškos | 4,00 | 0,13 | R13 | 4,00 | 0,2 | R13 |
| 13 07 01* | mazutas ir dyzelinis kuras | mazutas ir dyzelinis kuras | HP 14: Ekotoksiškos | – | – | – | 0,05 | 0,05 | R13 |
| 13 07 02* | benzinas | benzinas | HP 14: Ekotoksiškos | – | – | – | 0,05 | 0,05 | R13 |
| 16 01 03 | naudoti nebetinkamos padangos | naudoti nebetinkamos padangos | Nepavojingos | 25,60 | 0,80 | R13 | 30 | 3 | R13 |
| 16 01 07* | tepalų filtrai | tepalų filtrai | HP 14: Ekotoksiškos | 0,40 | 0,01 | R13 | 0,40 | 0,01 | R13 |
| 16 01 10* | sprogios sudedamosios dalys (pvz. oro pagalvės) | oro pagalvės | HP 14: Ekotoksiškos | 1,04 | 0,03 | R13 | 1,04 | 0,03 | R13 |
| 16 01 11* | stabdžių trinkelės, kuriose yra asbesto | stabdžių trinkelės, kuriose yra asbesto | HP 14: Ekotoksiškos | 0,24 | 0,008 | R13 | 0,24 | 0,008 | R13 |

| Atliekos | | | | Esama situacija | | | Planuojama situacija | | |
|--|--|--|------------------------|----------------------------------|---|---------------------------------|----------------------------------|---|---------------------------------|
| Atliekos kodas | Atliekos pavadinimas | Patikslintas atliekos pavadinimas | Atliekos pavojingumas | Susidarančių atliekų kiekis, t/m | Didžiausias vienu metu laikomas atliekų kiekis, t | Atliekos tvarkymo veiklos kodas | Susidarančių atliekų kiekis, t/m | Didžiausias vienu metu laikomas atliekų kiekis, t | Atliekos tvarkymo veiklos kodas |
| 1 | 2 | 3 | 4 | 5 | 6 | 7 | 8 | 9 | 10 |
| ENTP tvarkymo metu susidarančios atliekos¹ | | | | | | | | | |
| 16 01 17 | juodieji metalai | juodieji metalai | Nepavojingos | 696,00 | 21,75 | R13 | 750 | 40 | R13 |
| 16 01 18 | spalvotieji metalai | spalvotieji metalai | Nepavojingos | 80,00 | 2,50 | R13 | 100 | 5 | R13 |
| 16 01 19 | plastikas | plastikas | Nepavojingos | 92,00 | 2,88 | R13 | 92,00 | 2,88 | R13 |
| 16 01 20 | stiklas | stiklas | Nepavojingos | 28,00 | 0,88 | R13 | 28,00 | 0,88 | R13 |
| 16 01 21* | pavojingos sudedamosios dalys, nenurodytos 16 01 07–16 01 11, 16 01 13 ir 16 01 14 | oro įsiurbimo filtrai | HP 14: Ekotoksiškos | 3,20 | 0,10 | R13 | 3,20 | 0,10 | R13 |
| 16 01 21* | Pavojingos sudedamosios dalys, nenurodytos 16 01 07 – 16 01 11, 16 01 13 ir 16 01 14 | amortizatoriai | HP 14: Ekotoksiškos | 7,20 | 0,23 | R13 | 20 | 2 | R13 |
| 16 06 01* | Švino akumuliatoriai | švino akumuliatoriai | HP 8: Ėsdinančios | 14,40 | 0,45 | R13 | 14,40 | 0,45 | R13 |
| 16 08 01 | panaudoti katalizatoriai, kuriuose yra aukso, sidabro, renio, rodžio, paladžio, iridžio arba platinos (išskyrus nurodytas 16 08 07 pozicijoje) | panaudoti katalizatoriai, kuriuose yra aukso, sidabro, renio, rodžio, paladžio, iridžio arba platinos (išskyrus nurodytas 16 08 07 pozicijoje) | Nepavojingos | 1,20 | 0,04 | R13 | 1,20 | 0,04 | R13 |
| 16 01 22 | Kitaip neapibrėžtos sudedamosios dalys | Laidai | Nepavojingos | 9,60 | 0,30 | R13 | 10 | 0,8 | R13 |
| 16 01 99 | Kitaip neapibrėžtos atliekos | Guma | Nepavojingos | 56,00 | 1,75 | R13 | 56 | 0,5 | R13 |

| Atliekos | | | | Esama situacija | | | Planuojama situacija | | |
|--|---|---|------------------------|----------------------------------|---|---------------------------------|----------------------------------|---|---------------------------------|
| Atliekos kodas | Atliekos pavadinimas | Patikslintas atliekos pavadinimas | Atliekos pavojingumas | Susidarančių atliekų kiekis, t/m | Didžiausias vienu metu laikomas atliekų kiekis, t | Atliekos tvarkymo veiklos kodas | Susidarančių atliekų kiekis, t/m | Didžiausias vienu metu laikomas atliekų kiekis, t | Atliekos tvarkymo veiklos kodas |
| 1 | 2 | 3 | 4 | 5 | 6 | 7 | 8 | 9 | 10 |
| ENTP tvarkymo metu susidarančios atliekos¹ | | | | | | | | | |
| 16 01 99 | Kitaip neapibrėžtos atliekos | Audiniai | Nepavojingos | 14,96 | 0,47 | R13 | 15 | 0,5 | R13 |
| Patalpų priežiūros bei buitinės veiklos metu susidarančios atliekos | | | | | | | | | |
| 15 02 02* | Absorbentai, filtrų medžiagos (įskaitant kitaip neapibrėžtus tepalų filtrus), pašluostės, apsauginiai drabužiai, užteršti pavojingosiomis medžiagomis | Absorbentai, filtrų medžiagos (įskaitant kitaip neapibrėžtus tepalų filtrus), pašluostės, apsauginiai drabužiai, užteršti pavojingosiomis medžiagomis | HP 14: Ekotoksiškos | 0,70 | 0,04 | R13 | 1 | 0,04 | R13 |
| 15 02 03 | Absorbentai, filtrų medžiagos, pašluostės ir apsauginiai drabužiai, nenurodyti 15 02 02 | Absorbentai, filtrų medžiagos, pašluostės ir apsauginiai drabužiai, nenurodyti 15 02 02 | Nepavojingos | 0,10 | 0,05 | R13 | 0,5 | 0,05 | R13 |
| 20 03 01 | Mišrios komunalinės atliekos | Mišrios komunalinės atliekos | Nepavojingos | – | – | – | 1 | 0,08 | R13 |
| 20 01 21* | Dienos šviesos lempos ir kitos atliekos, kuriose yra gyvsidabrio | Dienos šviesos lempos ir kitos atliekos, kuriose yra gyvsidabrio | HP 14: Ekotoksiškos | – | – | – | 0,02 | 0,001 | R13 |

¹ – atliekų susidarymo vieta – technologinio proceso metu, ENTP tvarkymo metu susidarančios atliekos.

Planuojamos ūkinės veiklos metu radioaktyvių atliekų nesusidarys.

2.8. Nuotekų susidarymas, preliminarus jų kiekis ir užterštumas, jų tvarkymas.

Buitinės nuotekos

Esamos ir planuojamos ūkinės veiklos metu vanduo naudojamas darbuotojų asmeninės (higienos) reikmėms (apytiksliai ~ 120 m³/metus). Vanduo yra tiekiamas pagal rašytinės formos sutartį su UAB „Pasvalio vandenys“. Vandens apskaita vykdoma pagal vandens skaitiklio rodmenys.

Vadovaujantis minėta sutartimi, UAB „Pasvalio vandenys“ nenutrūkstamai teikia susidarančių nuotekų tvarkymo paslaugas.

Gamybinės nuotekos

Esamos ir planuojamos ūkinės veiklos metu vanduo nėra naudojamas, todėl gamybinių nuotekų nesusidaro ir nesusidarys.

Paviršinės nuotekos.

Paviršinės nuotekos susidaro nuo esamo pastato stogo, kurio plotas 1974,80 m² ir nuo kietos asfalto dangos, kurios plotas ~ 600 m².

Paviršinės nuotekos nuo esamos ūkinės veiklos plotų

ENTP tvarkymo veika yra vykdoma pastate, adresu Paberžių k. 9A, Pasvario r. sav. Šalia pastato yra įrengta ~ 600 m² ploto asfaltuota aikštelė.

Vadovaujantis Paviršinių nuotekų tvarkymo reglamento, patvirtinto Lietuvos Respublikos aplinkos ministro 2007 m. balandžio 2 d. įsakymu Nr. D1-193 „Dėl Paviršinių nuotekų tvarkymo reglamento patvirtinimo“ (toliau – Paviršinių nuotekų tvarkymo reglamentas), 8 p. reikalavimais, apskaičiuojamas faktinis paviršinių nuotekų kiekis nuo pastato stogo ir kietų dangų (W_f).

$$W_f = 10 \times H_f \times ps \times F \times K, \text{ m}^3/\text{metus}, \quad (1.1)$$

čia:

H_f – faktinis praėjusio mėnesio ar kito ataskaitinio laikotarpio kritulių kiekis, **mm** (pagal Lietuvos hidrometeorologijos tarnybos prie Aplinkos ministerijos duomenis). Vadovaujantis Lietuvos hidrometeorologijos tarnybos daugiamečiais stebėjimų duomenimis, vidutinis kritulių kiekis Pasvalio rajone 600 mm (informacijos šaltinis: <http://www.meteo.lt/lt/krituliai>).

ps – paviršinio nuotėkio koeficientas: ($ps=0,83$ – kietoms, vandeniui nelaidžioms, dangoms; $ps=0,85$ – stogų dangoms);

F – pastato / kietos dangos plotas, ha;

K – paviršinio nuotėkio koeficientas, atsižvelgiant į tai, ar sniegas iš teritorijos pašalinamas. Jei sniegas pašalinamas $K=0,85$, jei nešalinamas – $K=1$.

Tuomet,

$$W_{\text{stogo}} = 10 \times 600 \times 0,85 \times 1,97 \times 1 = 10\,047, \text{ m}^3/\text{metus}.$$

$$W_{\text{kietos dangos}} = 10 \times 600 \times 0,83 \times 0,6 \times 1 = 2\,988, \text{ m}^3/\text{metus}.$$

Nuo pastato stogo ir kietų dangų paviršinės nuotekos nukreipiamos natūraliai infiltruotis į gruntą.

Vadovaujantis Paviršinių nuotekų tvarkymo reglamento reikalavimais atliekų tvarkymo objektui, adresu Paberžių k. 9A, Pasvario r. sav., taikomos šios nuotekų užterštumo normos:

- Naftos produktų vidutinė metinė koncentracija – 5 mg/l, didžiausia momentinė 7 mg/l;
- Skendinčių medžiagų vidutinė metinė koncentracija – 30 mg/l, didžiausia momentinė 50 mg/l;
- BDS₅ vidutinė metinė koncentracija – 25 mg/l, didžiausia momentinė 50 mg/l.

Vadovaujantis Paviršinių nuotekų tvarkymo reglamento 4.5 p. reikalavimais, UAB „DnD AUTOLAUŽYNAS“ ENTP tvarkymo objektas, adresu Paberžių k. 9A, Pasvario r. sav, nepatenka į galimai teršiamų teritorijų kategoriją, kadangi atliekų tvarkymas vykdomas uždaroje pastato patalpose, o ne atviroje lauko teritorijoje, susidarančios pavojingosios atliekos laikomos tose pačiose uždaroje patalpose, susidarančios nepavojingosios atliekos laikomos uždaroje pastato patalpose ir po uždara (su sienelėmis) stogine, kur ant atliekų kritulių kiekis nepatenka, todėl nuo kietų dangų susidarančių paviršinių nuotekų valymas nenumatomas. Nuo pastato stogo ir kietų dangų paviršinės nuotekos nukreipiamos natūraliai infiltruotis į gruntą.

Vadovaujantis Lietuvos Respublikos aplinkos ministro 2009-09-16 įsakymu Nr. D1-546 „Dėl Ūkio subjektų aplinkos monitoringo nuostatų patvirtinimo“ (*Žin.*, 2009, Nr. 113-4831; *aktuali redakcija*) patvirtintais Ūkio subjektų aplinkos monitoringo nuostatais, UAB „DnD AUTOLAUŽYNAS“ aplinkos monitoringo vykdymas neprivalomas.

Paviršinės nuotekos nuo planuojamų ūkinės veiklos plotų

Taip pat yra įvertinamos paviršinės nuotekos, susidarančios nuo 219,31 m² pastato stogo, adresu Paberžių k. 7B, Pasvalio apylinkių sen., Pasvalio r. sav., kuriame bus laikomos dalys ir detalės, skirtos pardavimui.

Vadovaujantis Paviršinių nuotekų tvarkymo reglamento 4.5 p. reikalavimais, šis pastatas ir teritorija aplink jį nėra galimai teršiama teritorija.

Vadovaujantis Paviršinių nuotekų tvarkymo reglamento 8 p. reikalavimais, apskaičiuojamas faktinis paviršinių nuotekų kiekis (W_f).

$$W_f = 10 \times H_f \times ps \times F \times K, \text{ m}^3/\text{metus}, \quad (1.1)$$

čia:

H_f – faktinis praėjusio mėnesio ar kito ataskaitinio laikotarpio kritulių kiekis, **mm** (*pagal Lietuvos hidrometeorologijos tarnybos prie Aplinkos ministerijos duomenis*). Vadovaujantis Lietuvos hidrometeorologijos tarnybos daugiamečiais stebėjimų duomenimis, vidutinis kritulių kiekis Pasvalio rajone 600 mm (*informacijos šaltinis: <http://www.meteo.lt/lt/krituliai>*);

ps – paviršinio nuotėkio koeficientas: ($ps=0,85$ – *stogų dangoms*);

F – teritorijos plotas, išskyrus žaliuosius plotus, kuriuose neįrengta vandens surinkimo infrastruktūra, ir žemės ūkio naudmenas, ha;

K – paviršinio nuotėkio koeficientas, atsižvelgiant į tai, ar sniegas iš teritorijos pašalinamas. Jei sniegas pašalinamas $K=0,85$, jei nešalinamas – $K=1$.

Tuomet,

Faktinis (W_f) metinis paviršinių nuotekų kiekis, susidarantis nuo pastato stogo bus:

$$W_f = 10 \times 600 \times 0,85 \times 0,22 \times 1 = 1\,122, \text{ m}^3/\text{metus}.$$

Nuo pastato stogo paviršinės nuotekos nukreipiamos natūraliai infiltruotis į gruntą.

4 priedas. Sutarties dėl vandens tiekimo ir nuotekų tvarkymo kopija.

2.9. Cheminės taršos susidarymas (oro, dirvožemio, vandens teršalų, nuosėdų susidarymas, preliminarus jų kiekis ir teršalų skaičiavimai, atitiktis ribiniams dydžiams) ir jos prevencija.

Esamos ūkinės veiklos metu nėra naudojami stacionarūs aplinkos oro taršos šaltiniai. Planuojamos ūkinės veiklos metu taip pat nenumatoma naudoti stacionarių aplinkos oro taršos šaltinių.

Esamos ir planuojamos ūkinės veiklos metu tarša galima tik iš mobilių aplinkos oro taršos šaltinių. Įvertinama, kad per dieną vidutiniškai atvyksta 2 vnt. sunkiųjų transporto priemonių, kuriomis į įmonę atvežamos ENTP atliekos; apie 10 vnt. lengvųjų transporto priemonių, kuriomis į įmonę atvyksta įmonės darbuotojai ir klientai. Vertinama, kad viena transporto priemonė įmonės teritorijoje pravažiuoja apie 150 m. Žemiau pateikiami duomenis apie transporto priemones.

2-5 lentelė. Informacija apie mobilius taršos šaltinius

| Transporto priemonės rūšis | Kiekis, vnt. | Kuro rūšis | Kuro sąnaudos ¹ , t/m | Vyraujanti transporto priemonės eksploataavimo sritis | Vidutinis amžius, m |
|------------------------------|--------------|-----------------|----------------------------------|---|---------------------|
| Lengvasis automobilis | 10 | Dyzelinis kuras | 0,15 | Užmiesčio keliai | 10-13 |
| | | Benzinas | 0,15 | | 10-13 |
| Sunkioji transporto priemonė | 2 | Dyzelinis kuras | 0,5 | | 10-13 |

¹ – Kuro sąnaudos įvertintos pagal vienos dienos kuro sąnaudas (sunkiųjų transporto priemonių judėjimas – 5 darbo dienos per savaitę, lengvųjų transporto priemonių judėjimas – 5 darbo dienos per savaitę).

Aplinkos oro tarša iš mobilių taršos šaltinių apskaičiuojama vadovaujantis Teršiančių medžiagų, išmetamų į atmosferą iš mašinų su vidaus degimo varikliais, vertinimo metodika, patvirtinta Lietuvos Respublikos aplinkos ministro 1998 m. liepos 13 d. įsakymu Nr. 125 „Dėl Teršiančių medžiagų, išmetamų į atmosferą iš mašinų su vidaus degimo varikliais, vertinimo metodikos patvirtinimo“. Vadovaujantis minėta metodika, teršiančios medžiagos „k“ kiekis sudegus „i“ rūšies degalams apskaičiuojamas taip:

$$W_{(k,i)} = m_{(k,i)} \cdot Q_{(i)} \cdot K1_{(k,i)} \cdot K2_{(k,i)} \cdot K3_{(k,i)}; \quad (1)$$

čia:

$m_{(k,i)}$ – lyginamasis teršiančios medžiagos „k“ kiekis sudegus „i“ rūšies degalams (kg/t);

$Q_{(i)}$ – sunaudotas „i“ rūšies degalų kiekis (t);

$K1_{(k,i)}$ – koeficientas, įvertinantis mašinos variklio, naudojančio „i“ rūšies degalus, darbo sąlygų įtaką teršiančios medžiagos „k“ kiekiui;

$K2_{(k,i)}$ – koeficientas, įvertinantis mašinos, kuri naudoja „i“ rūšies degalus, amžiaus įtaką teršiančios medžiagos „k“ kiekiui;

$K3_{(k,i)}$ – koeficientas, įvertinantis mašinos, naudojančios „i“ rūšies degalus, konstrukcijos ypatumų įtaką teršiančios medžiagos „k“ kiekiui.

Aplinkos oro taršos skaičiavimo rezultatai pateikti 2-6, 2-7, 2-8 lentelėse.

2-6 lentelė. Aplinkos oro teršalų iš mobilių taršos šaltinių skaičiavimo rezultatai (Kuro rūšis – benzinas)

| Eil. Nr. | Mobilių taršos šaltinių grupės pavadinimas | Teršalų pavadinimas | Charakteristikos, įtakojančios išsiskiriančių į aplinkos orą teršalų kiekį | | | | | Teršalų kiekis, t/metus |
|----------|--|---------------------|--|------------|-------|------|----|-------------------------|
| | | | m, kg/t | Q, t/metus | K1 | K2 | K3 | |
| 1 | 2 | 3 | 4 | 5 | 6 | 7 | 8 | 9 (4×5×6×7×8) |
| 1. | Lengvieji automobiliai | CO | 398,2 | 0,15 | 1,333 | 1,43 | 1 | 0,114 |
| | | CH | 80,9 | | 0,889 | 1,4 | 1 | 0,015 |
| | | NO _x | 29,6 | | 0,781 | 1,1 | 1 | 0,004 |
| | | SO ₂ | 1,0* | | 1 | 1 | 1 | 0,000 |
| | | K. d. | - | | - | - | - | 0,000 |

2-7 lentelė. Aplinkos oro teršalų iš mobilių taršos šaltinių skaičiavimo rezultatai (Kuro rūšis – dyzelis)

| Eil. Nr. | Mobilių taršos šaltinių grupės pavadinimas | Teršalų pavadinimas | Charakteristikos, įtakojančios išsiskiriančių į aplinkos orą teršalų kiekį | | | | | Teršalų kiekis, t/metus |
|----------|--|---------------------|--|------------|-------|------|----|-------------------------|
| | | | m, kg/t | Q, t/metus | K1 | K2 | K3 | |
| 1 | 2 | 3 | 4 | 5 | 6 | 7 | 8 | 9 (4×5×6×7×8) |
| 1. | Lengvieji automobiliai | CO | 130 | 0,15 | 0,909 | 1,57 | 1 | 0,028 |
| | | CH | 40,7 | | 1,01 | 1,6 | 1 | 0,010 |
| | | NO _x | 31,3 | | 0,973 | 1 | 1 | 0,005 |
| | | SO ₂ | 1,0* | | 1 | 1 | 1 | 0,000 |
| | | K. d. | 4,3 | | - | - | - | 0,000 |
| 2. | Krovininis automobilis | CO | 130 | 0,2 | 0,909 | 1,5 | 1 | 0,027 |
| | | CH | 40,7 | | 1,01 | 1,6 | 1 | 0,010 |
| | | NO _x | 31,3 | | 0,973 | 0,89 | 1 | 0,004 |
| | | SO ₂ | 1,0* | | 1 | 1 | 1 | 0,000 |
| | | K. d. | 4,3 | | 1,231 | 1,2 | 1 | 0,001 |

2-8 lentelė. Suminiai aplinkos oro teršalų iš mobilių taršos šaltinių skaičiavimo rezultatai

| Eil. Nr. | Teršalų pavadinimas | Teršalų kiekis, t/metus |
|----------|---------------------|-------------------------|
| 1. | CO | 0,168 |
| 2. | CH | 0,035 |
| 3. | NO _x | 0,012 |
| 4. | SO ₂ | 0,000 |
| 5. | K. d. | 0,001 |

Pagal atliktus skaičiavimus transporto srautų keliama aplinkos oro tarša neviršija ribinių aplinkos oro užterštumo verčių, patvirtintų Lietuvos Respublikos aplinkos ministro ir sveikatos apsaugos ministro 2000 m. spalio 30 d. įsakymu Nr. 471/582 „Dėl teršalų, kurių kiekis aplinkos ore ribojamas pagal Europos Sąjungos kriterijus, sąrašo ir Teršalų, kurių kiekis aplinkos ore ribojamas pagal nacionalinius kriterijus, sąrašo ir ribinių aplinkos oro užterštumo verčių patvirtinimo“ ir aplinkos oro užterštumo sieros dioksidu, azoto dioksidu, azoto oksidais, benzinu, anglies monoksidu, švynu, kietosiomis dalelėmis ir ozonu normų, patvirtintų Lietuvos Respublikos aplinkos ministro ir Lietuvos Respublikos sveikatos apsaugos ministro 2001 m. gruodžio 11 d. įsakymu Nr. 591/640 „Dėl aplinkos oro užterštumo sieros dioksidu, azoto dioksidu, azoto oksidais, benzinu, anglies monoksidu, švinu, kietosiomis dalelėmis ir ozonu normų patvirtinimo“.

Įvertinus aplinkos oro taršą iš mobilių taršos šaltinių, nustatoma, kad esama ir planuojama ūkinė veikla reikšmingo neigiamo poveikio visuomenės sveikatai neturi ir neturės.

2.10. Taršos kvapais susidarymas (kvapo emisijos, teršalų skaičiavimai, atitiktis ribiniams dydžiams) ir jos prevencija.

UAB „DnD AUTOLAUŽYNAS“ esamos ir planuojamos ūkinės veiklos metu kvapių ir (arba) skystų atliekų, ir (arba) kvapą skleidžiančių medžiagų netvarkoma. Skystos (alyvos) atliekos susidaro ENTP atliekų tvarkymo metu. Darbuotojai dėvės apsauginius drabužius darbui, naudos universalius sorbentus išsiliejusiems skysčiams sugerti. Šių atliekų susidarymo ir laikymo vieta – uždaros pastato patalpos. Todėl kvapų skleidimo šaltinių planuojamos ūkinės veiklos vykdymo metu nebus ir toliau poveikis kvapų aspektu nenagrinėjamas.

2.11. Fizikinės taršos susidarymas (triukšmas, vibracija, šviesa, šiluma, jonizuojančioji ir nejonizuojančioji (elektromagnetinė) spinduliuotė ir stacionarių triukšmo šaltinių emisijos, teršalų skaičiavimai, atitiktis ribiniams dydžiams) ir jos prevencija.

Esamos ir planuojamos ūkinės veiklos metu veiks mobilūs triukšmo šaltiniai.

Atliekant triukšmo skaičiavimus nagrinėjamos ūkinės veiklos teritorijos aplinkoje triukšmo lygiai įvertinti pagal HN 33:2011 „Triukšmo ribiniai dydžiai gyvenamuosiuose ir visuomeninės paskirties pastatuose bei jų aplinkoje“. Vertinant vykdomą ir planuojamą veiklą – taikytas HN 33:2011 1 lentelės 4 punktas (žr. **2-9 lentelė**).

2-9 lentelė. HN 33:2011 1 lentelės ištrauka. Didžiausi leidžiami triukšmo ribiniai dydžiai gyvenamuosiuose ir visuomeninės paskirties pastatuose bei jų aplinkoje

| Objekto pavadinimas | Paros laikas, val. | Ekvivalentinis garso slėgio lygis, dBA | Maksimalus garso slėgio lygis, dBA |
|---|---------------------------|---|---|
| Gyvenamųjų pastatų ir visuomeninės paskirties pastatų aplinkoje, veikiamoje ūkinės komercinės veiklos (4 punktas) | 6–18 | 55 | 60 |
| | 18–22 | 50 | 55 |
| | 22–6 | 45 | 50 |

Esamos ir planuojamos ūkinės veiklos teritorija yra pasiekiamą privažiuojimu iš Paberžių kaimo pagrindinės gatvės. Planuojami mobilūs triukšmo šaltiniai:

- 3 lengvosios transporto priemonės per parą, kuriomis į įmonę gali atvykti darbuotojai. Lengvosios transporto priemonės į aikštelę atvyks dienos metu (apie 7-19 val.);
- 2 sunkiosios transporto priemonės per parą, į įmonę atvežančios eksploatuoti netinkamas transporto priemones ir išvežančios atliekas. Sunkiosios transporto priemonės į planuojamos ūkinės veiklos teritoriją atvyks dienos (7-19 val.) metu.

Atsižvelgus į teritorijoje manevruojamų transporto priemonių srautą, priimama, kad šių transporto priemonių sukeliamas triukšmo lygis lygus 55 dB(A)¹. Skaičiuojant triukšmo lygį įvertintas blogiausias scenarijus – visi mobilūs triukšmo šaltiniai triukšmą skleidžia vienu metu.

Artimiausias gyvenamieji namai nuo nagrinėjamos teritorijos nutolę apie 300 metrų į pietų vakarus, Valakėliuose, Žemdirbių g. ir Piliakalnio gatvėse.

- Apskaičiuojamas garso slėgio lygio mažėjimas, įvertinus atstumą iki artimiausio gyvenamojo namo²:

$$\Delta L_{\text{Atstumas}} = 20 \lg (r_n/r_o), \text{ dB(A)}, \quad (1)$$

Čia:

r_n – šaltinio atstumas iki skaičiuojamojo taško;

r_o – atstumas, kuriame nustatytas šaltinio garso lygis, m (skaičiavime priimama, kad triukšmo lygis nustatytas standartiniu 1 m atstumu).

Tuomet:

$$\Delta L_{\text{Atstumas}} = 20 \lg (300/1) = 49,54 \text{ dB(A)}.$$

Triukšmo lygis prie artimiausios gyvenamosios aplinkos (vertinamas mobilių triukšmo šaltinių sukeliamas triukšmas):

$$55 - 49,54 = 5,46 \text{ dB(A)}.$$

- Apskaičiuojamas garso slėgio lygio mažėjimas, įvertinus atstumą iki normatyvinės sanitarinės apsaugos zonos ribų:

$$\Delta L_{\text{Atstumas}} = 20 \lg (50/1) = 33,98 \text{ dB(A)}.$$

Triukšmo lygis prie normatyvinės sanitarinės apsaugos zonos ribų (vertinamas mobilių triukšmo šaltinių sukeliamas triukšmas):

$$60 - 33,98 = 26,02 \text{ dB(A)}.$$

¹ – Erikas Mačiūnas. „Automobilių ir gyvenamosios aplinkos triukšmo, patenkančio į patalpas, apskaičiavimas ir įvertinimas: metodinės rekomendacijos“. Lietuvos Respublikos sveikatos apsaugos ministerija, Valstybinis visuomenės sveikatos centras, Vilnius, 1999;

² – Pramoninės veiklos triukšmas: Lietuvos standartas LST ISO 9613-2 „Akustika. Atviroje erdvėje sklindančio garso silpninimas. 2 dalis. Bendrasis skaičiavimo metodas“.

Pagal atliktus skaičiavimus įvertinta, kad sukeliamas triukšmo lygis nei ūkinės veiklos aplinkoje, nei artimiausioje gyvenamojoje aplinkoje neviršys didžiausių leidžiamų triukšmo ribinių dydžių, reglamentuojamų ūkinės veiklos objektams pagal HN 33:2011 1 lentelės 4 punktą.

Vibracija, šviesa, šiluma, jonizuojančioji ir nejonizuojančioji (elektromagnetinė) spinduliuotė nebus skleidžiama.

2.12. Biologinės taršos susidarymas (pvz., patogeniniai mikroorganizmai, parazitiniai organizmai) ir jos prevencija.

UAB „DnD AUTOLAUŽYNAS“ esamos ir planuojamos ūkinės veiklos metu biologinės taršos šaltinių nėra ir nenumatoma naudoti, todėl biologinė tarša nesusidaro ir nesusidarys, todėl toliau biologinės taršos aspektas nenagrinėjamas.

2.13. Planuojamos ūkinės veiklos pažeidžiamumo rizika dėl ekstremaliųjų įvykių (pvz., gaisrų, didelių avarių, nelaimių (pvz., potvynių, jūros lygio kilimo, žemės drebėjimų)) ir (arba) susidariusių ekstremaliųjų situacijų, įskaitant tas, kurias gali lemti klimato kaita; ekstremaliųjų įvykių ir ekstremaliųjų situacijų tikimybė ir jų prevencija.

UAB „DnD AUTOLAUŽYNAS“ esama ir planuojama ūkinė veikla gali būti pažeidžiama dėl ekstremalios situacijos – gaisro. Galimų avarių ir gaisrų priežastys galimos dėl žmogiškojo ir technologinio faktoriaus. Saugaus darbo užtikrinimui privaloma laikytis gaisrinės, darbuotojų saugos ir sveikatos bei civilinės saugos taisyklių bei instrukcijų reikalavimų. Darbo instrukcijų ir tvarkos reikalavimų laikymąsi užtikrina įmonės direktorius ir (arba) direktoriaus įsakymu paskirtas atsakingas asmuo.

Esamame atliekų tvarkymo objekte įrengtos priešgaisrinės priemonės: priešgaisrinis skydas, kuriame yra smėlio dėžė, kastuvas, kibiras. Visuose zonose yra laikomi atitinkamo tūrio gesintuvai.

Gaisro pavojaus atveju, pirmas pastebėjęs asmuo nedelsiant iškviečia priešgaisrinę gelbėjimo tarnybą, informuoja už gaisrinę saugą atsakingą darbuotoją ir toliau imasi veiksmų, numatytų įmonės gaisrinės saugos taisyklėse.

2.14. Planuojamos ūkinės veiklos rizika žmonių sveikatai (pvz., dėl vandens, žemės, oro užterštumo, kvapų susidarymo).

Esamos ir planuojamos ūkinės veiklos metu buitinių, gamybinių ir paviršinių nuotekų neplanuojama išleisti į aplinką, todėl požeminiai vandenys nebus teršiami, kvapų taršos šaltinių veikloje nėra ir nenumatoma., todėl daroma prielaida, kad esama ir planuojama ūkinė veikla nesukelia ir nesukels rizikos žmonių sveikatai.

2.15. Planuojamos ūkinės veiklos sąveika su kita vykdoma ūkine veikla ir (ar) pagal teisės aktų reikalavimus patvirtinta ūkinės veiklos plėtra (pvz., pagal patvirtintų ir galiojančių teritorijų planavimo dokumentų sprendinius) gretimuose žemės sklypuose ir (ar) teritorijose (tiesiogiai besiribojančiose arba esančiose netoli planuojamos ūkinės veiklos vietos, jeigu dėl planuojamos ūkinės veiklos masto jose tikėtinas reikšmingas poveikis aplinkai). Galimas trukdžių susidarymas (pvz., statybos metu galimi transporto eismo ar komunalinių paslaugų tiekimo sutrikimai).

UAB „DnD AUTOLAUŽYNAS“ esama ūkinė veikla vykdoma 1974,80 m² ploto pastate (unikalus daikto Nr. **4400-2196-3042**), adresu Paberžių k. 9A, Pasvario r. sav. Pastato pagrindinė naudojimo paskirtis – **kita (fermų)**.

Planuojama ūkinė veikla bus vykdoma tose pačiose patalpose (unikalus Nr. **4400-2196-3042**). Adresu Paberžių k. 7B, Pasvalio apylinkių sen., Pasvalio r. sav. papildomai planuojama nuomoti 219,31 m² pastatą (unikalus Nr. 4400-1530-9681) dalių ir detalių laikymui ir pardavimui. Pastato-sandėlio pagrindinė naudojimo paskirtis – kita (ūkio). Pastatas yra žemės sklype, kuris priklauso Lietuvos Respublikai. Žemės sklypo pagrindinė tikslinė naudojimo paskirtis ir naudojimo būdas – žemės ūkio (kiti žemės ūkio paskirties žemės sklypai). Šiuo metu, remiantis Nacionalinės žemės tarnybos prie žemės ūkio ministerijos Pasvalio skyriaus leidimu atliekami žemės sklypų, adresu Paberžių k. 9A, Paberžių k. 7B, Pasvario r. sav., kadastriniai matavimai, žemės sklypo paskirties ir naudojimo būdo keitimas. Nurodytais adresais žemės sklypus įmonės direktorius ruošiasi išpirkti iš Lietuvos Respublikos.

Kitos ūkinės veiklos sąveikos su kita ūkinės veiklos veikla nenumatomos.

UAB „BIOSISTEMA“ Fabijoniškių g. 96, LT-07100 Vilnius
Tel.Nr.: (8~5) 276 1679 / Faks.: (8~5) 277 8493 / www.biosistema.lt
Įmonės kodas: 300063053, PVM kodas LT100001314411

2.16. Planuojamos ūkinės veiklos vykdymo terminai ir eiliškumas (pvz., teritorijos parengimas statybai, statinių statybų pradžia, technologinių linijų įrengimas, teritorijos sutvarkymas).**2-10 lentelė. Planuojamos ūkinės veiklos vykdymo terminai ir eiliškumas**

| Eil. Nr. | Darbu pavadinimas | Įvykdymo terminas |
|-----------------|---|--------------------------|
| 1. | Informacijos atrankai dėl poveikio aplinkai vertinimo parengimas ir atrankos išvados gavimas | 2018 m. II-III ketv. |
| 2. | Paraiškos taršos leidimui gauti rengimas ir derinimas | 2018 m. III ketv. |
| 3. | Paraiškos tikslinti duomenis Atliekų tvarkytojų valstybės registre parengimas ir derinimas su atsakinga institucija | 2018 m. III ketv. |
| 4. | Numatomas eksploatacijos laikas | Neribotai |

III. PLANUOJAMOS ŪKINĖS VEIKLOS VIETA

3.1. Planuojamos ūkinės veiklos vieta (adresas) pagal Lietuvos Respublikos teritorijos administracinius vienetus, jų dalis, gyvenamąsias vietas (apskritis; savivaldybė; seniūnija; miestas, miestelis, kaimas ar viensėdis) ir gatvę; teritorijos, kurioje planuojama ūkinė veikla, žemėlapis su gretimybėmis ne senesnis kaip 3 metų (ortofoto ar kitame žemėlapyje, kitose grafinės informacijos pateikimo priemonėse apibrėžta planuojamos ūkinės veiklos teritorija, planų mastelis pasirenkamas atsižvelgiant į planuojamos ūkinės veiklos teritorijos ir teritorijų, kurias planuojama ūkinė veikla gali paveikti, dydžius); informacija apie teisę valdyti, naudoti ar disponuoti žemės sklypą ar teritorijas, kuriose yra planuojama ūkinė veikla (privati, savivaldybės ar valstybinė nuosavybė, nuoma pagal sutartį); žemės sklypo planas, jei parengtas.

UAB „DnD AUTOLAUŽYNAS“ esama ūkinė veikla yra vykdoma Paberžių k. 9A, Pasvario r. sav., žemės sklype, kuris priklauso Lietuvos Respublikai. Žemės sklypo pagrindinė tikslinė naudojimo paskirtis ir naudojimo būdas – žemės ūkio (kiti žemės ūkio paskirties žemės sklypai). Šiuo metu, remiantis Nacionalinės žemės tarnybos prie žemės ūkio ministerijos Pasvalio skyriaus leidimu atliekami žemės sklypų, adresu Paberžių k. 9A, Paberžių k. 7B, Pasvario r. sav., kadastriniai matavimai, žemės sklypo paskirties ir naudojimo būdo keitimas. Nurodytais adresais žemės sklypus įmonės direktorius ruošiasi išpirkti iš Lietuvos Respublikos.

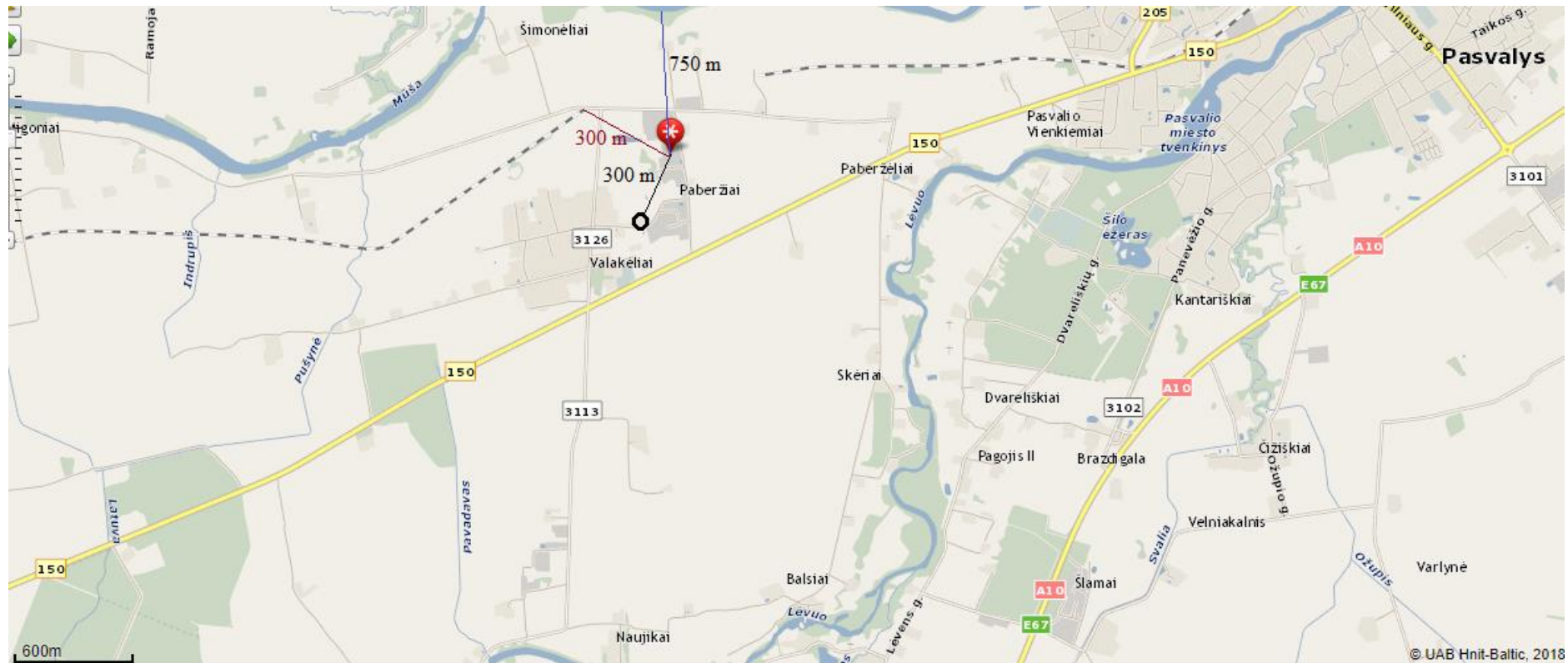
UAB „DnD AUTOLAUŽYNAS“ esama ūkinė veikla vykdoma 1974,80 m² ploto pastate (unikalus daikto Nr. **4400-2196-3042**), adresu Paberžių k. 9A, Pasvario r. sav. Pastato pagrindinė naudojimo paskirtis – **kita (fermų)**.

Planuojama ūkinė veikla bus vykdoma tose pačiose patalpose (unikalus Nr. **4400-2196-3042**). Adresu Paberžių k. 7B, Pasvalio apylinkių sen., Pasvalio r. sav. papildomai planuojama nuomoti 219,31 m² pastatą (unikalus Nr. **4400-1530-9681**) dalių ir detalių laikymui ir pardavimui. Pastato sandėlio pagrindinė naudojimo paskirtis – kita (ūkio). Pastatas yra žemės sklype, kuris priklauso Lietuvos Respublikai. Žemės sklypo pagrindinė tikslinė naudojimo paskirtis ir naudojimo būdas – žemės ūkio (kiti žemės ūkio paskirties žemės sklypai). Šiuo metu, remiantis Nacionalinės žemės tarnybos prie žemės ūkio ministerijos Pasvalio skyriaus leidimu atliekami žemės sklypų, adresu Paberžių k. 9A, Paberžių k. 7B, Pasvario r. sav., kadastriniai matavimai, žemės sklypo paskirties ir naudojimo būdo keitimas. Nurodytais adresais žemės sklypus įmonės direktorius ruošiasi išpirkti iš Lietuvos Respublikos.

Nekilnojamas turtas (pastatai-sandėliai: Unikalus Nr. 4400-2196-3042; 4400-1530-9681) nuosavybės teise priklauso Laurai Rutkauskienei ir Donatui Rutkauskui (žr. 1 priedas, 2 priedas).

Esamos ir planuojamos ūkinės veiklos vietos pateiktos **1-1 pav.**

Žemiau esančiame paveiksle pateikiamas gretimybių žemėlapis nuo esamos ir planuojamos ūkinės veiklos vietos.



3-1 pav. Gretimybės žemėlapis

○ artimiausi gyvenamieji namai;

----- geležinkelis;

— upė (Muša);



- esamos ir planuojamos ūkinės veiklos vieta.

UAB „BIOSISTEMA“ Fabijoniškių g. 96, LT-07100 Vilnius
 Tel.Nr.: (8~5) 276 1679 / Faks.: (8~5) 277 8493 / www.biosistema.lt
 Įmonės kodas: 300063053, PVM kodas LT100001314411

Esamos ir planuojamos ūkinės veiklos vietos neturi saugomos teritorijos statuso. Artimiausia saugoma teritorija – Pamūšių kraštovaizdžio draustinis, nuo esamos ir planuojamos ūkinės vietos nutolęs apie 6,5 km į rytų-šiaurę.

Nagrinėjamos vietos nepatenka į Europos ekologinio tinklo *Natura 2000* teritorijas. Artimiausia teritorija – Žalioji giria (**Vietovės identifikatorius (ES kodas):** LTPAN0006; **Vieta:** Biržų r. sav., Kupiškio r. sav., Panevėžio r. sav., Pasvalio r. sav.; **Plotas:** 33869,554174; **Priskyrimo Natura 2000 tinklui tikslas:** Didysis auksinukas; Lūšis), nuo esamos ir planuojamos ūkinės vietos nutolusi apie 6,8 km atstumu į pietus.

Upė Muša nuo nagrinėjamos teritorijos nutolusi apie 750 metrų į šiaurės pusę. Esamos ir planuojamos ūkinės veiklos vietos nepatenka į vandenviečių sanitarinės apsaugos zonų cheminės taršos juostas, į vandens telkinių apsaugos zonas ir juostas.

Esamos ir planuojamos ūkinės veiklos teritorijose nekilnojamųjų kultūros vertybių nėra. Artimiausia nekilnojamosios kultūros vertybė – Siaurojo geležinkelio kompleksas (kodas 21898), nuo nagrinėjamos vietos nutolęs apie 300 metrų į šiaurės vakarus.

Visuomeninės, gyvenamosios ir rekreacinės paskirties objektai nuo esamos ir planuojamos ūkinės veiklos vietos nutolę daugiau kaip 300 metrų į pietų vakarus.

Artimiausi visuomeninės paskirties pastatai yra Pasvalio mieste, nuo nagrinėjamos teritorijos nutolę apie 3,6 km į rytus.

Artimiausias gyvenamieji namai nuo nagrinėjamos teritorijos nutolę apie 300 metrų į pietų vakarus, Valakėliuose, Žemdirbių g. ir Piliakalnio gatvėse.

UAB „DnD AUTOLAUŽYNAS“ gretimybėse įsikūrusios šios įmonės: transporto priemonių techninę priežiūrą vykdanči bendrovė, Ryčio Rutkausko ūkis.

3.2. Planuojamos ūkinės veiklos teritorijos, gretimų žemės sklypų ar teritorijų funkcinis zonavimas ir teritorijos naudojimo reglamentas pagal patvirtintus teritorijų planavimo dokumentus, taikomos specialiosios žemės naudojimo sąlygos. Informacija apie vietovės inžinerinę infrastruktūrą, urbanizuotas teritorijas (gyvenamąsias, pramonines, rekreacines, visuomeninės paskirties), esamus statinius ir šių teritorijų ir (ar) statinių atstumus nuo planuojamos ūkinės veiklos vietos (objekto ar sklypo, kai toks suformuotas, ribos).

UAB „DnD AUTOLAUŽYNAS“ esama ūkinė veikla yra vykdoma Paberžių k. 9A, Pasvario r. sav., žemės sklype, kuris priklauso Lietuvos Respublikai. Žemės sklypo pagrindinė tikslinė naudojimo paskirtis ir naudojimo būdas – žemės ūkio (kiti žemės ūkio paskirties žemės sklypai). Šiuo metu, remiantis Nacionalinės žemės tarnybos prie žemės ūkio ministerijos Pasvalio skyriaus leidimu atliekami žemės sklypų, adresu Paberžių k. 9A, Paberžių k. 7B, Pasvario r. sav., kadastriniai matavimai, žemės sklypo paskirties ir naudojimo būdo keitimas. Nurodytais adresais žemės sklypus įmonės direktorius ruošiasi išpirkti iš Lietuvos Respublikos.

UAB „DnD AUTOLAUŽYNAS“ esama ūkinė veikla vykdoma 1974,80 m² ploto pastate (unikalus daikto Nr. **4400-2196-3042**), adresu Paberžių k. 9A, Pasvario r. sav. Pastato pagrindinė naudojimo paskirtis – **kita (fermų)**.

Planuojama ūkinė veikla bus vykdoma tose pačiose patalpose (unikalus Nr. **4400-2196-3042**). Adresu Paberžių k. 7B, Pasvalio apylinkių sen., Pasvalio r. sav. papildomai planuojama nuomoti 219,31 m² pastatą (unikalus Nr. **4400-1530-9681**) dalių ir detalių laikymui ir pardavimui. Pastato-

sandėlio pagrindinė naudojimo paskirtis – kita (ūkio). Pastatas yra žemės sklype, kuris priklauso Lietuvos Respublikai. Žemės sklypo pagrindinė tikslinė naudojimo paskirtis ir naudojimo būdas – žemės ūkio (kiti žemės ūkio paskirties žemės sklypai). Šiuo metu, remiantis Nacionalinės žemės tarnybos prie žemės ūkio ministerijos Pasvalio skyriaus leidimu atliekami žemės sklypų, adresu Paberžių k. 9A, Paberžių k. 7B, Pasvario r. sav., kadastriniai matavimai, žemės sklypo paskirties ir naudojimo būdo keitimas. Nurodytais adresais žemės sklypus įmonės direktorius ruošiasi išpirkti iš Lietuvos Respublikos.

1 priedas. Nekilnojamo turto registro centrinio duomenų banko išrašų kopijos.

Vadovaujantis Specialiųjų žemės ir miško naudojimo sąlygų, patvirtintų Lietuvos Respublikos Vyriausybės nutarimu Nr. 343 „Dėl specialiųjų žemės ir miško naudojimo sąlygų patvirtinimo“ (Žin. 1992, Nr. 22-652), 206 punktu, esama ir planuojama ūkinė veikla priskiriama prie pavojingųjų atliekų surinkimo punktų, kuriai nustatyta 50 m sanitarinės apsaugos zonos dydis. Įvertinant tai, kada visa veikla planuojama uždaroje pastato patalpose, sanitarinės apsaugos zonos ribos vertinamos nuo pastato išorinių atitvarų. Į normatyvinę sanitarinę apsaugos zoną gyvenamieji namai ir gyvenamosios teritorijos nepatenka. Atlikus poveikio aplinkai vertinimo procedūras, teisės aktų nustatyta tvarka bus įregistruojama normatyvinė sanitarinė apsaugos zona.

Esamos ir planuojamos ūkinės veiklos vieta nėra tankiai apgyvendinta. Artimiausia tankiai apgyvendinta teritorija yra Pasvalio miestas, nuo nagrinėjamos teritorijos nutolęs apie 3,6 km į rytus.

Artimiausias gyvenamieji namai nuo nagrinėjamos teritorijos nutolę apie 300 metrų į pietų vakarus, Valakėliuose, Žemdirbių g. ir Piliakalnio gatvėse. Gretimoje esamos ir planuojamos ūkinės veiklos teritorijoje visuomeninės paskirties pastatų nėra. Artimiausias visuomeninės paskirties pastatas – Pasvalio Šv. Jono Krikštytojo bažnyčia, nuo nagrinėjamos teritorijos nutolęs apie 4,2 km į rytus.

Pagal Pasvalio rajono savivaldybės teritorijos bendrąjį planą, nagrinėjamos teritorijos vieta yra užstatytų teritorijų ribose, kitos paskirties žemės teritorijose (žr. 3-2 pav.).



3-2 pav. Ištrauka iš Pasvalio rajono savivaldybės teritorijos bendrojo plano (M1: 50 000) (Šaltinis:

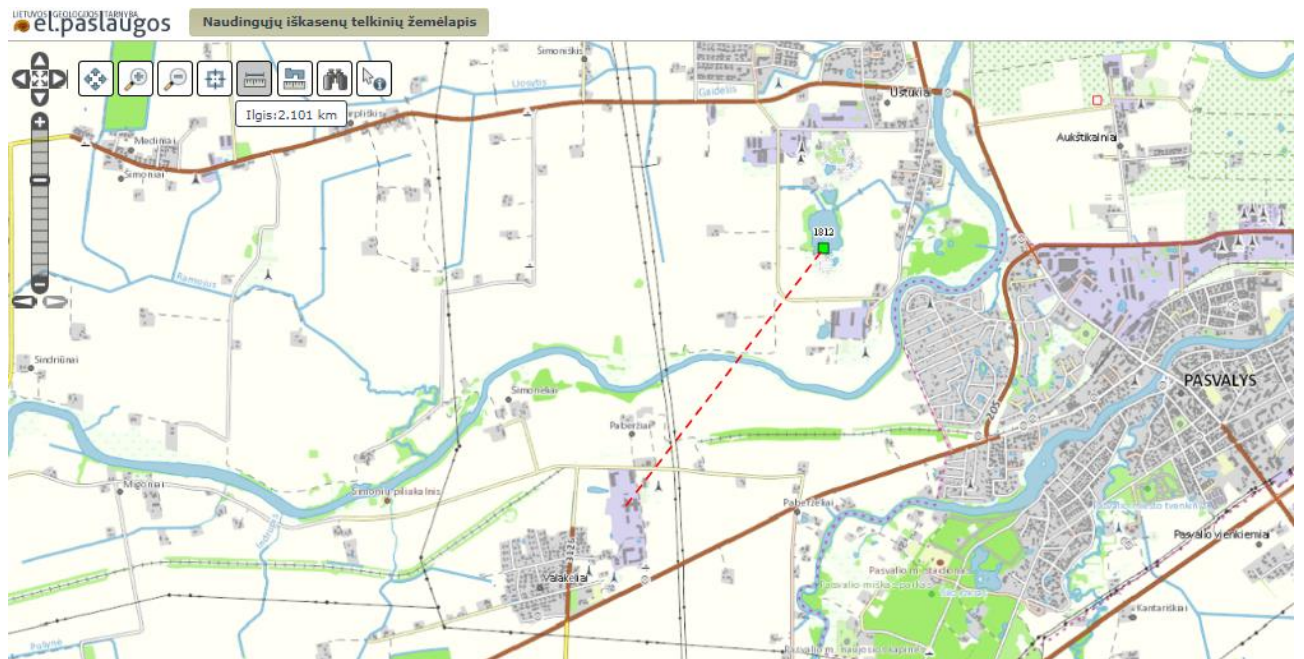
<http://www.pasvalys.lt>)

UAB „BIOSISTEMA“ Fabijoniškių g. 96, LT-07100 Vilnius
Tel.Nr.: (8~5) 276 1679 / Faks.: (8~5) 277 8493 / www.biosistema.lt
Įmonės kodas: 300063053, PVM kodas LT100001314411

Esama ir planuojama ūkinė veikla bus vykdoma uždaroje pastato patalpose, todėl neigiamo ir reikšmingo poveikio rekreacinei ir urbanizuotoms teritorijoms neturės.

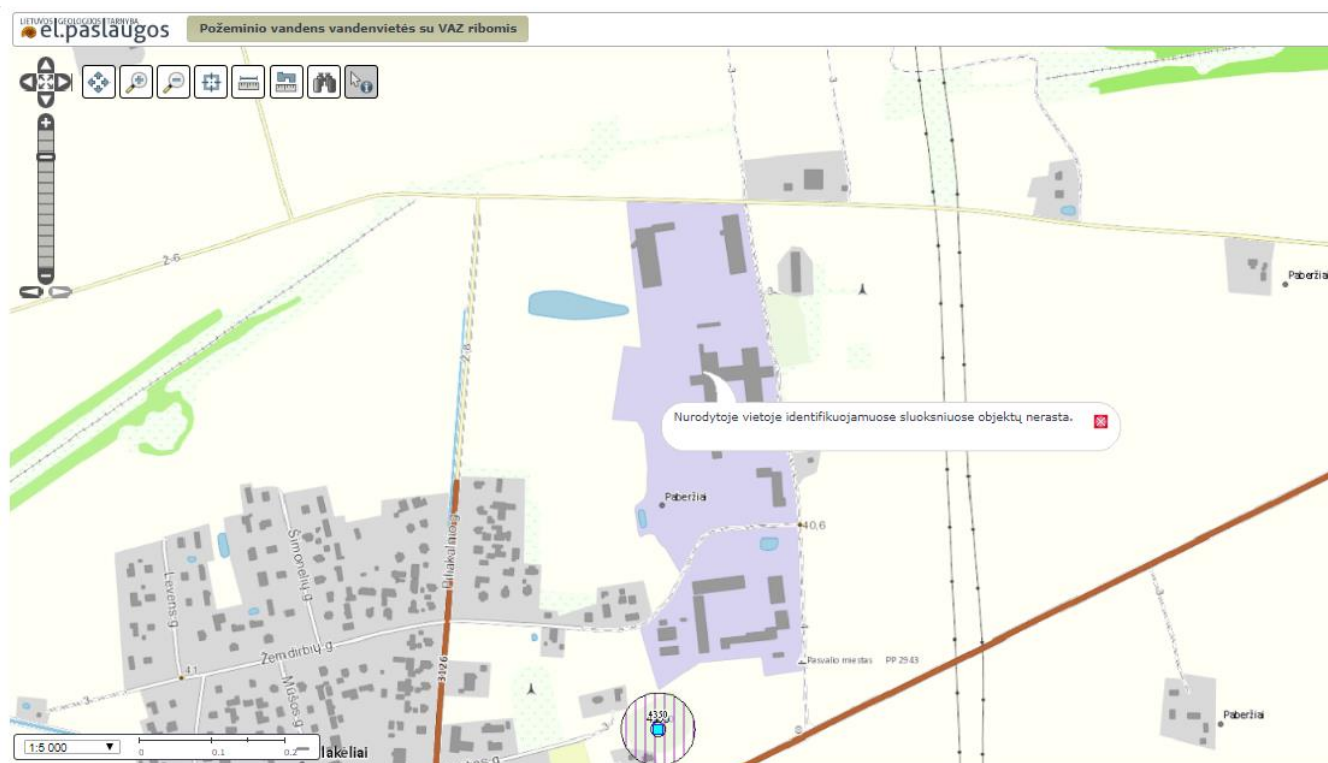
3.3. Informacija apie planuojamos ūkinės veiklos teritorijoje ir gretimuose žemės sklypuose ar teritorijose esančius žemės gelmių išteklius, dirvožemį; geologinius procesus ir reiškinius (pvz., erozija, sufozija, karstas, nuošliaužos), geotopus, kurių duomenys kaupiami GEOLIS (geologijos informacijos sistema) duomenų bazėje (<https://epaslaugos.am.lt/>).

UAB „DnD AUTOLAUŽYNAS“ esamos ir planuojamos ūkinės veiklos vykdymo vietoje, jos gretimybėse ir artimoje aplinkoje naudingų iškasenų telkinių nėra. Artimiausias naudingųjų iškasenų telkinys – smėlis (Pavadinimas – Ustukiai, Nr. 1812), nuo nagrinėjamos teritorijos nutolęs apie 2,1 km (žr. 3-3 pav.).



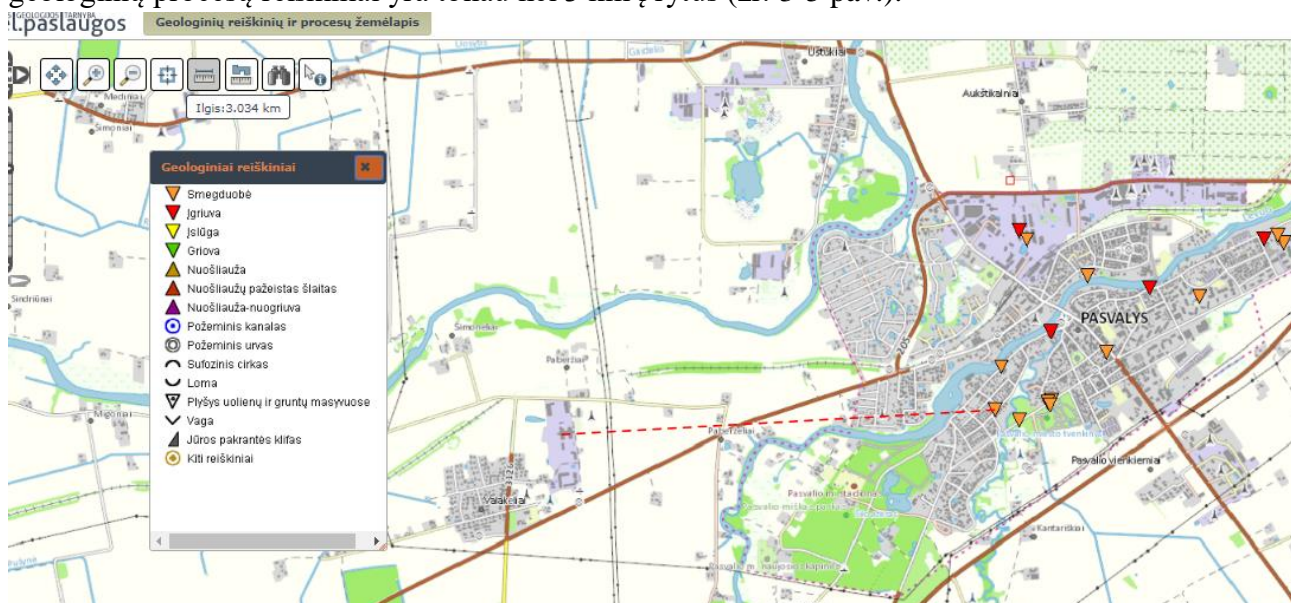
3-3 pav. Naudingųjų iškasenų telkiniai su atstumais nuo planuojamos ūkinės veiklos vietos
(Šaltinis: www.lgt.lt)

Artimiausia geriamojo gėlo vandens vandenvietė (Pavadinimas: Valakėlių (Pasvalio r.), Nr. 4350) yra apie 500 metrų į pietus nuo nagrinėjamos teritorijos. Nagrinėjama teritorija nepatenka į vandenviečių cheminės taršos apribojimo juostas (žr. 3-4 pav.).



3-4 pav. Gėlo geriamo vandens vandenvietės su atstumais nuo planuojamos ūkinės veiklos vietos
(Šaltinis: www.lgt.lt)

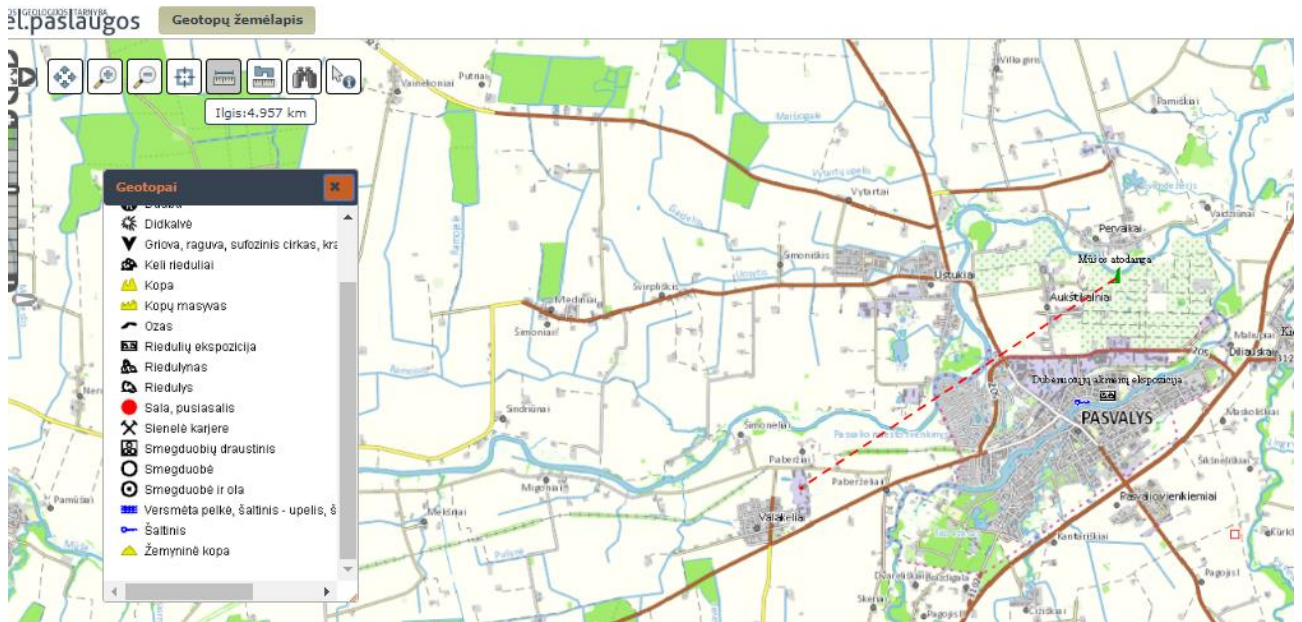
Artimiausi nuo UAB „DnD AUTOLAUŽYNAS“ esamos ir planuojamos ūkinės veiklos vietos geologinių procesų reiškiniai yra toliau nei 3 km į rytus (žr. 3-5 pav.).



3-5 pav. Geologinių procesų žemėlapio fragmentas (Šaltinis: www.lgt.lt)

Artimiausi nuo UAB „DnD AUTOLAUŽYNAS“ esamos ir planuojamos ūkinės veiklos vietos geotopai pateikiami 3-6 paveiksle. Apie 4,9 km nuo nagrinėjamos vietos yra Mušos atodanga (Nr. 635).

UAB „BIOSISTEMA“ Fabijoniškių g. 96, LT-07100 Vilnius
Tel.Nr.: (8~5) 276 1679 / Faks.: (8~5) 277 8493 / www.biosistema.lt
Įmonės kodas: 300063053, PVM kodas LT100001314411



3-6 pav. Geotopų žemėlapis fragmentas (Šaltinis: www.lgt.lt)

Apibendrinimas

UAB „DnD AUTOLAUŽYNAS“ esamoje ir planuojamoje ūkinės veiklos teritorijoje, gretimuose žemės sklypuose bei jų apylinkėse nėra žemės gelmių išteklių, dirvožemio, geologinių procesų ir reiškinių (erozijų, sufozijų, karstų, nuošliaužų), geotopų. Įvertinus aukščiau pateiktą informaciją, daroma prielaida, kad esama ir planuojama ūkinė veikla neturės poveikio šioms aplinkos elementams.

3.4. Informacija apie planuojamos ūkinės veiklos teritorijoje ir gretimuose žemės sklypuose ar teritorijose esantį kraštovaizdį, jo charakteristiką (vyraujantis tipas, natūralumas, mozaikiškumas, įvairumas, kultūrinės vertybės, tradiciškumas, reikšmė regiono mastu, estetinės ypatybės, svarbiausios regyklos, apžvalgos taškai ir panoramos (sklypo apžvelgiamumas ir padėtis svarbiausių objektų atžvilgiu), lankytinos ir kitos rekreacinės paskirties vietos), gamtinį karkasą, vietovės reljefą. Ši informacija pateikiama vadovaujantis Europos kraštovaizdžio konvencijos, Europos Tarybos ministrų komiteto 2008 m. rekomendacijų CM/Rec (2008)3 valstybėms narėms dėl Europos kraštovaizdžio konvencijos įgyvendinimo gairių nuostatomis (<http://www.am.lt/VI/index.php#a/12929>), Lietuvos kraštovaizdžio politikos kryptių aprašu, patvirtintu Lietuvos Respublikos Vyriausybės 2004 m. gruodžio 1 d. nutarimu Nr. 1526 „Dėl Lietuvos Respublikos kraštovaizdžio politikos kryptių aprašo patvirtinimo“, Nacionalinio kraštovaizdžio tvarkymo plano, patvirtinto Lietuvos Respublikos aplinkos ministro 2015 m. spalio 2 d. įsakymu. Nr. D1-703 „Dėl Nacionalinio kraštovaizdžio tvarkymo plano patvirtinimo“, sprendiniais ir Lietuvos Respublikos kraštovaizdžio erdvinės struktūros įvairovės ir jos tipų identifikavimo studija (http://www.am.lt/VI/article.php3?article_id=13398), kurioje vertingiausias estetiniu požiūriu Lietuvos kraštovaizdžio vizualinės struktūros yra išskirtos šioje studijoje pateiktame Lietuvos kraštovaizdžio vizualinės struktūros žemėlapyje ir pažymėtos indeksais V3H3, V2H3, V3H2, V2H2, V3H1, V1H3, ir kurių vizualinis dominantškumas yra a, b, c.

Lietuvos kraštovaizdžio fiziomorfotopai:

UAB „DnD AUTOLAUŽYNAS“ esamos ir planuojamos ūkinės veiklos vieta yra Lietuvos vietovėje, kurios kraštovaizdžio prarajonio indeksas: $L^{\prime}-s/d/5>A1$ (žr. 3-7 pav.).

3-1 lentelė. Indekso iššifravimas

| I. Fiziogeninio pamato bruožai | | II. Vyraujantys medynai | III. Sukultūrinimo pobūdis | IV. Papildančios architektūrinės kraštovaizdžio savybės |
|--|--|-------------------------|----------------------------|---|
| 1. Bendrasis gamtinis kraštovaizdžio pobūdis | 2. Papildančios fiziogeninio pamato ypatybės | | | |
| L` | -s | d | 5 | A1 |

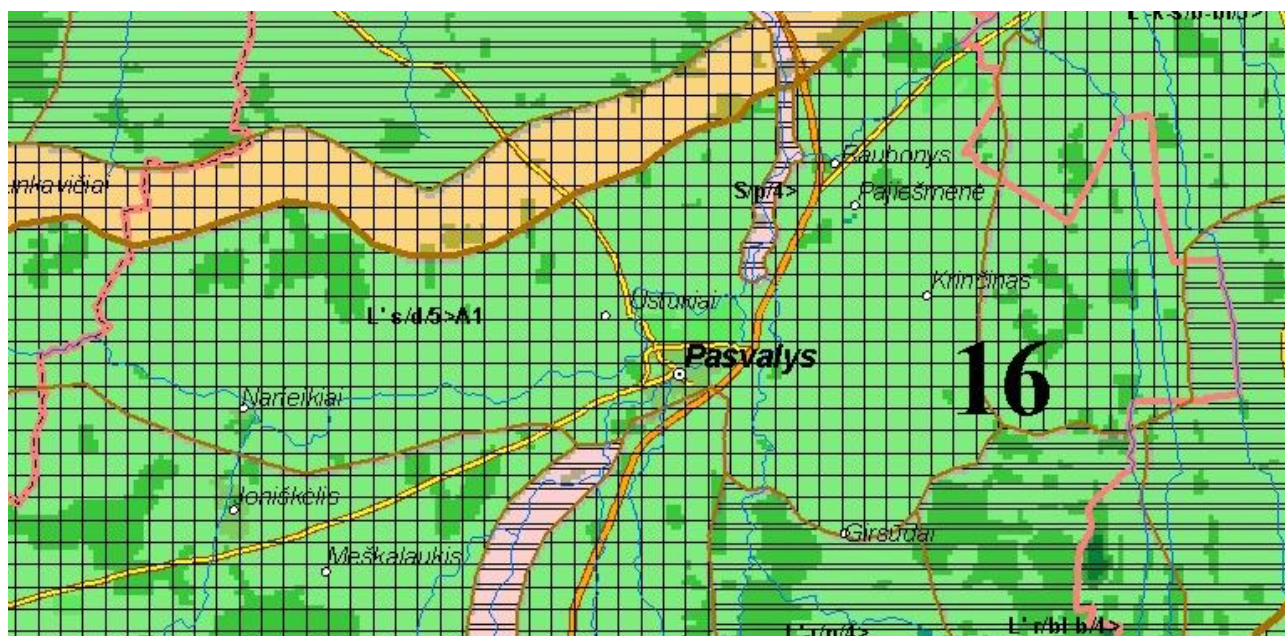
L` – molingų lygumų kraštovaizdis;

s – slėnuotumas;

b-1 – drebulė;

6 – sukultūrinimo pobūdis – agrarinis mažai urbanizuotas kraštovaizdis;

A1 – etnokultūriškumas.



3-7 pav. Lietuvos kraštovaizdžio fiziomorfotopai (Šaltinis: <http://www.am.lt/VI/files/File/krastovaizdis/leidiniai/Fiziomorfo.jpg>)

Lietuvos kraštovaizdžio vizualinė struktūra

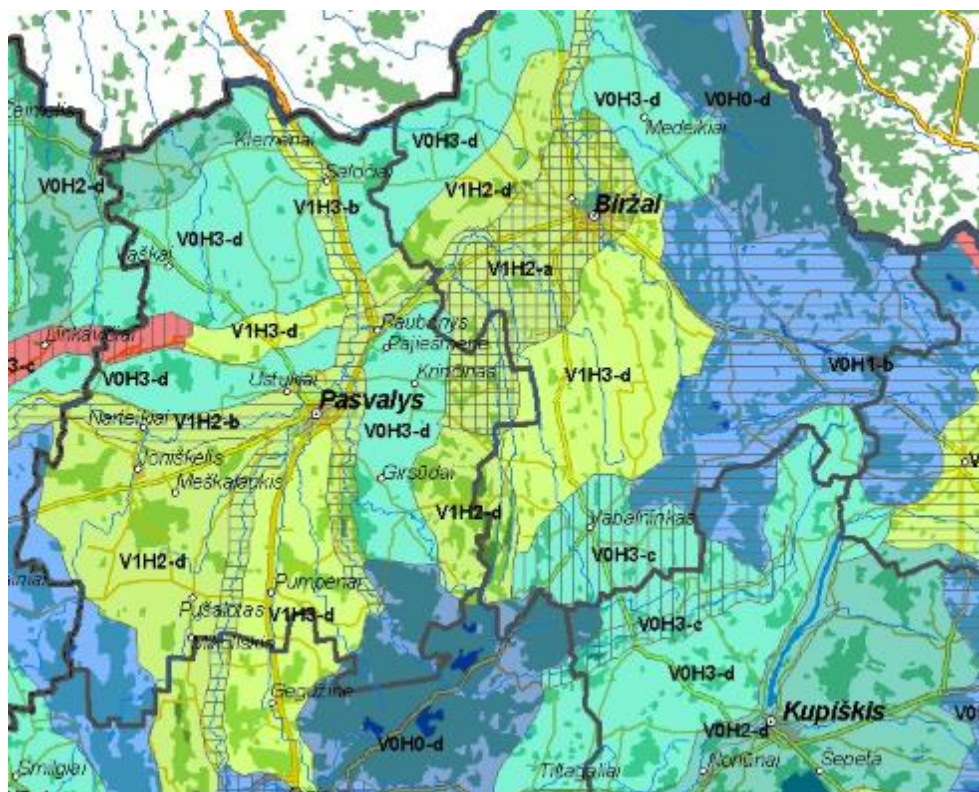
Pamatinis vizualinės struktūros tipas – V1H2-d;

Indeksų reikšmės:

V1 – nežymi vertikalioji sąskaida (banguotas bei lėkštašlaičių slėnių kraštovaizdis su 2 lygmenų videotopų kompleksais);

H2 – vyraujančių pusiau atvirų didžiąja dalimi apžvelgiamų erdvių kraštovaizdis;

b – kraštovaizdžio erdvinėje struktūroje išreikšti tik horizontalūs dominantai (žr. 3-8 pav.).



3-8 pav. Lietuvos kraštovaizdžio vizualinė struktūra (Šaltinis:

<http://www.am.lt/VI/files/File/krastovaizdis/leidiniai/Videomorfo.jpg>)

Lietuvos kraštovaizdžio biomorfotopai

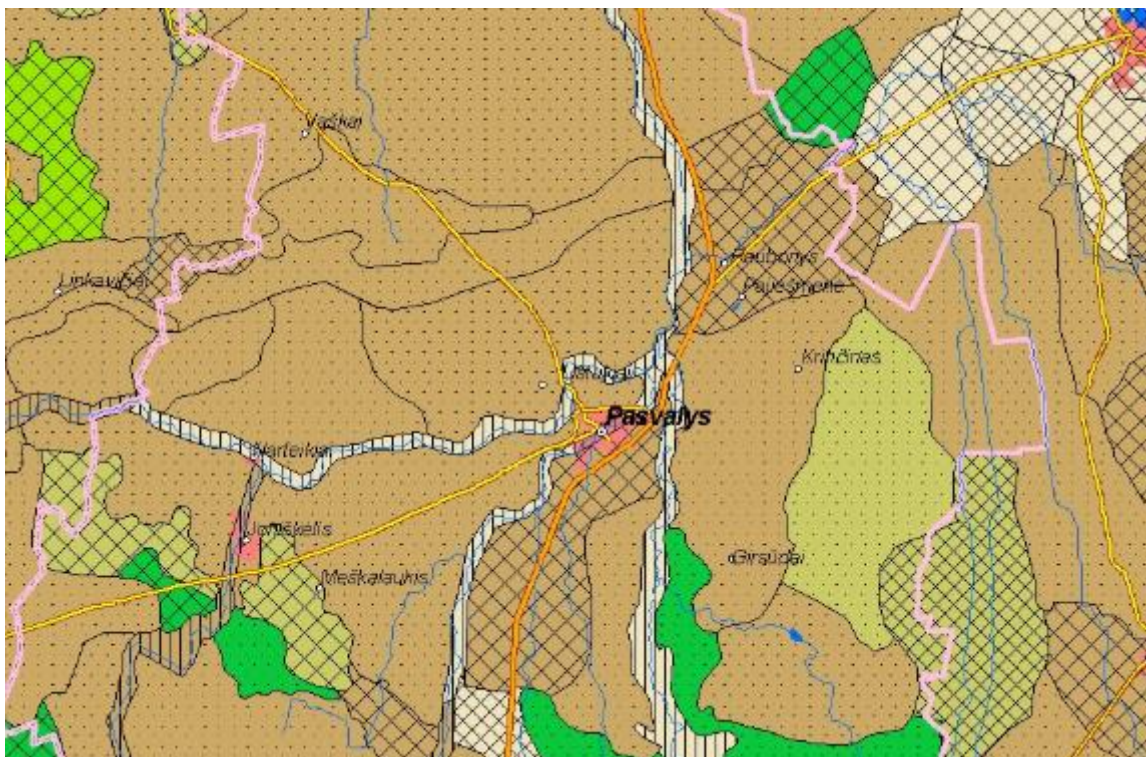
Gyvenvietė pagal gyventojų skaičių – 5001-50 000;

Horizontalioji biomorfotopų struktūra – porėtas foninis;

Vertikalioji biomorfotopų struktūra – vidutinis kontrastingumas, Aukštis – pereinamasis, plotų vyraujantys (> 50 proc.) kraštovaizdžio biomorfostruktūros elementai – agrokompleksai ir (arba) pelkės (miškų plotai < 500 ha);

Upės pagal plotį - < 20 m;

Administracinės ribos – savivaldos ribos (žr. 3-9 pav.).



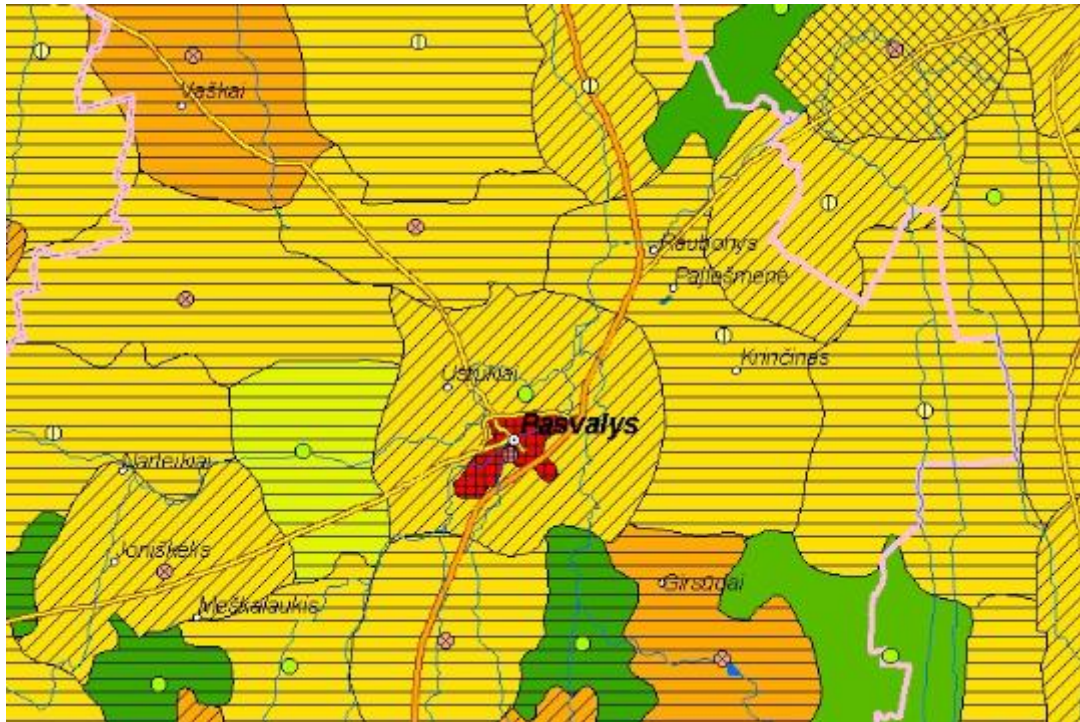
3-9 pav. Lietuvos kraštovaizdžio biomorfotopai (*Šaltinis:*

<http://www.am.lt/VI/files/File/kraštovaizdis/leidiniai/Biomorfo.jpg>)

Lietuvos kraštovaizdžio technomorfotopai

3-2 lentelė. Duomenys iš Lietuvos kraštovaizdžio technomorfotopų žemėlapiu (žr. 3-10 pav.)

| Plotinės technogenizacijos tipas | Infrastruktūros tinklo tankumas, km/km ² | Technomorfotopo urbanistinės struktūros tipas |
|----------------------------------|---|---|
| Kaimų agrarinė | 0,501-1,000 | Išbarstytasis |

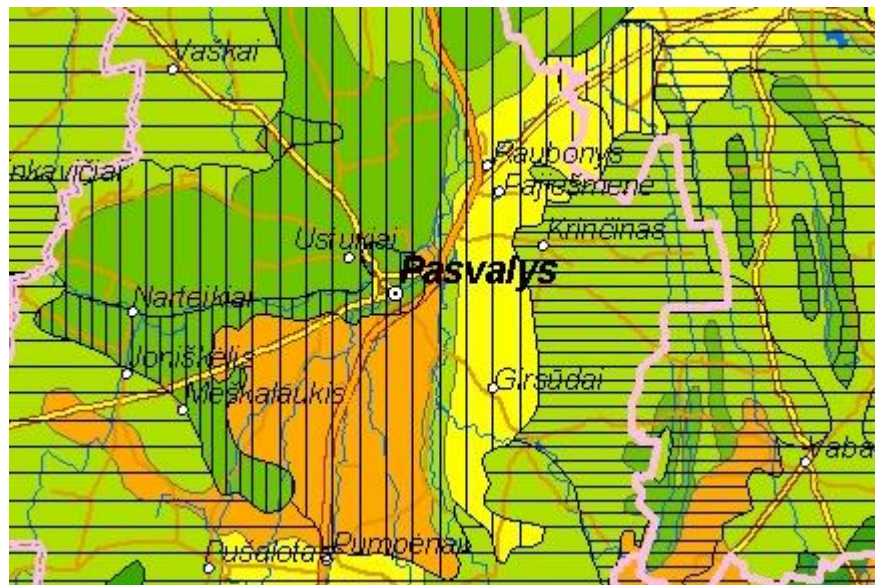


3-10 pav. Lietuvos kraštovaizdžio technomorfotopai (Šaltinis: <http://www.am.lt/VI/files/File/kraštovaizdis/leidiniai/Technomorfo.jpg>)

Lietuvos kraštovaizdžio geocheminės toposistemos

3-3 lentelė. Duomenys iš Lietuvos kraštovaizdžio geocheminės toposistemos žemėlapio

| Toposistemos buferiškumo laipsnis | Toposistemos migracinės struktūros tipas |
|-----------------------------------|--|
| Labai didelio buferiškumo | Sąlyginai akumuliuojančios |



3-11 pav. Lietuvos kraštovaizdžio geocheminės toposistemos (Šaltinis: <http://www.am.lt/VI/files/File/krastovaizdis/leidiniai/Geochtopo.jpg>)

3.5. Informacija apie planuojamos ūkinės veiklos teritorijoje ir gretimuose žemės sklypuose ar teritorijose esančias saugomas teritorijas, įskaitant Europos ekologinio tinklo „Natura 2000“ teritorijas, ir jose saugomas Europos Bendrijos svarbos natūralias buveines bei rūšis, kurios registruojamos Saugomų teritorijų valstybės kadastro duomenų bazėje (<https://stk.am.lt/portal/>) ir šių teritorijų atstumus nuo planuojamos ūkinės veiklos vietos (objekto ar sklypo, kai toks suformuotas, ribos).

Esamos ir planuojamos ūkinės veiklos vietos neturi saugomos teritorijos statuso. Artimiausia saugoma teritorija – Pamūšių kraštovaizdžio draustinis, nuo esamos ir planuojamos ūkinės vietos nutolęs apie 6,5 km į rytų-šiaurę.

Nagrinėjamos vietos nepatenka į Europos ekologinio tinklo *Natura 2000* teritorijas. Artimiausia teritorija – Žalioji giria (**Vietovės identifikatorius (ES kodas):** LTPAN0006; **Vieta:** Biržų r. sav., Kupiškio r. sav., Panevėžio r. sav., Pasvalio r. sav.; **Plotas:** 33869,554174; **Priskyrimo Natura 2000 tinklui tikslas:** Didysis auksinukas; Lūšis), nuo esamos ir planuojamos ūkinės vietos nutolusi apie 6,8 km atstumu į pietus.

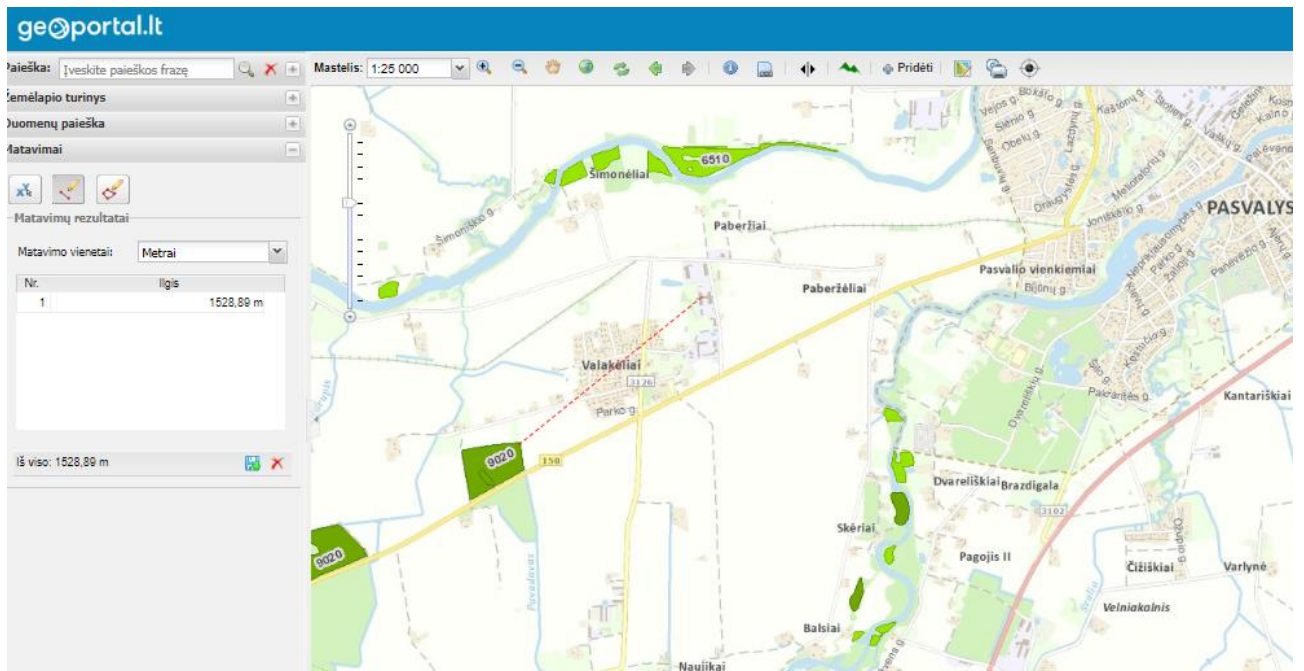
Upė Muša nuo nagrinėjamos teritorijos nutolusi apie 750 metrų į šiaurės pusę. Esamos ir planuojamos ūkinės veiklos vietos nepatenka į vandenviečių sanitarinės apsaugos zonų cheminės taršos juostas, į vandens telkinių apsaugos zonas ir juostas.

Esamos ir planuojamos ūkinės veiklos teritorijose nekilnojamųjų kultūros vertybių nėra. Artimiausia nekilnojamosios kultūros vertybė – Siaurojo geležinkelio kompleksas (kodas 21898), nuo nagrinėjamos vietos nutolęs apie 300 metrų į šiaurės vakarus.

3.6. Informacija apie planuojamos ūkinės veiklos teritorijoje ir gretimuose žemės sklypuose ar teritorijose esančią biologinę įvairovę:

3.6.1. biotopus, buveines (įskaitant Europos Bendrijos svarbos natūralias buveines, kurių erdviniai duomenys pateikiami Lietuvos erdvinės informacijos portale www.geoportal.lt/map): miškus, jų paskirtį ir apsaugos režimą (informacija kaupiama Lietuvos Respublikos miškų valstybės kadastrė), pievas (išskiriant natūralias), pelkes, vandens telkinius ir jų apsaugos zonas, juostas, jūros aplinką ir kt., jų gausumą, kiekį, kokybę ir regeneracijos galimybes, natūralios aplinkos atsparumą;

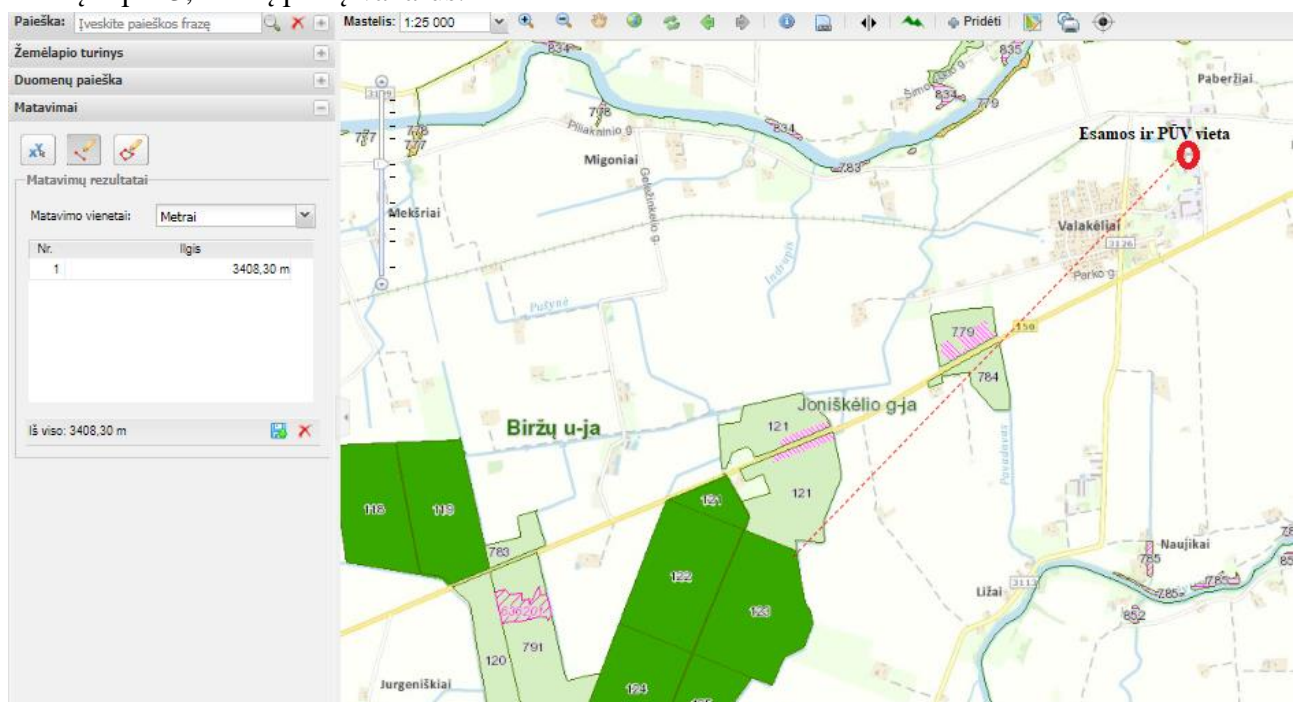
Vadovaujantis Europos Bendrijos svarbos buveinių inventorizacijos duomenų žemėlapiu (žr. 3-12 pav.) įvertinta, kad esamos ir planuojamos ūkinės veiklos teritorija nesiriboja ir nekerta Europos Bendrijos svarbos buveinių teritorijų. Artimiausia Europos Bendrijos svarbos buveinė (Nr. 9020), nuo esamos ir planuojamos ūkinės vietos nutolusi apie 1,5 km į šiaurės-vakarus.



3-12 pav. Artimiausios Europos Bendrijos svarbos buveinės (Šaltinis - <https://www.geoportal.lt>)

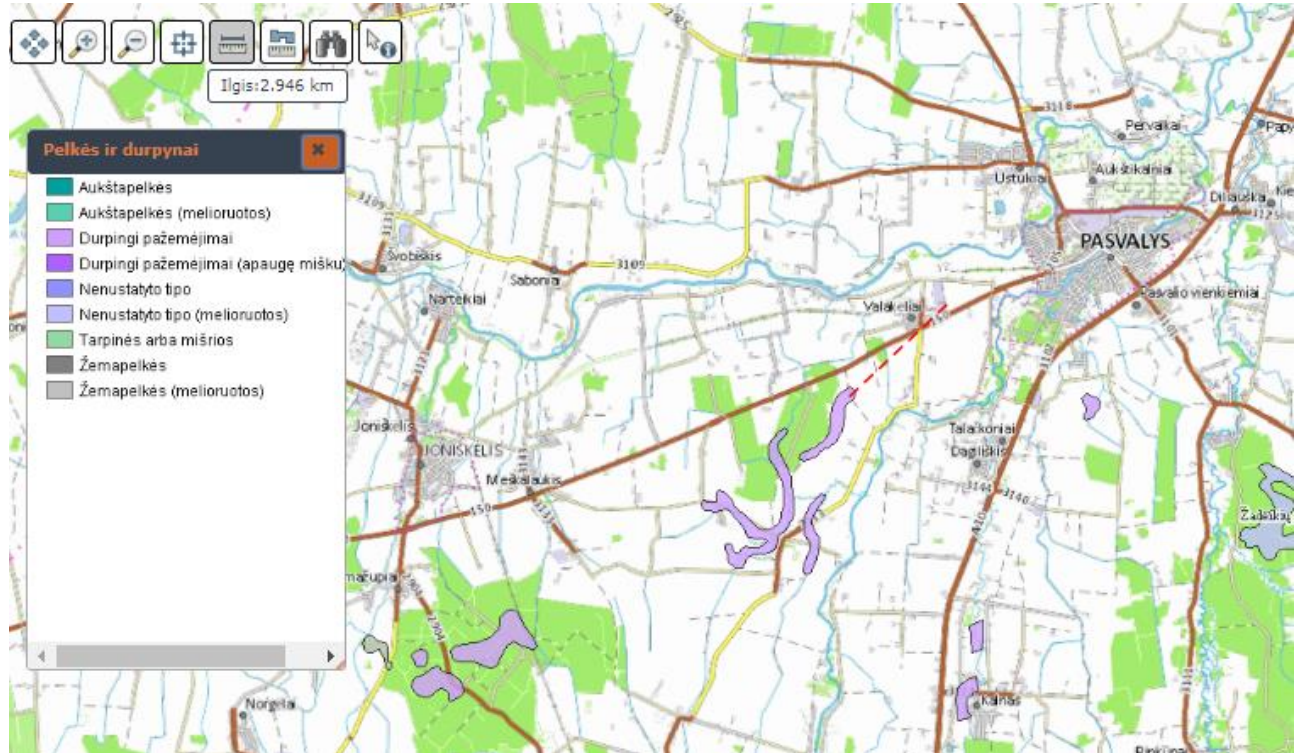
Vadovaujantis Lietuvos Respublikos miškų kadastro duomenų žemėlapiu (žr. 3-13 pav.) įvertinta, kad esamos ir planuojamos ūkinės veiklos teritorija nekerta ir nesiriboja su miškų teritorijomis, nekerta ir nesiriboja pievų ir ganyklų teritorijų.

Artimiausias miškas - Levaniškio miškas, nuo esamos ir planuojamos ūkinės veiklos vietos nutolęs apie 3,4 km į pietų-vakarų.



3-13 pav. Artimiausios miškų teritorijos (Šaltinis - <https://www.geoportal.lt>)

Vadovaujantis Lietuvos geologijos tarnybos pelkių ir durpynų žemėlapiu (žr. 3-15 pav.), įvertinta, kad esamos ir planuojamos ūkinės veiklos teritorija, nekerta ir nesiriboja pelkių, eksploatuojamų durpynų teritorijų. Artimiausia pelkių ir durpynų teritorija, nuo esamos ir planuojamos ūkinės veiklos vietos nutolusi apie 3 km.



3-15 pav. Artimiausios pelkių ir durpynų teritorijos (Šaltinis - <https://www.geoportal.lt>)

Vadovaujantis Lietuvos Respublikos upių, ežerų ir tvenkinių kadastro (UETK) žemėlapiu (žr. 3-16 pav.), įvertinta, kad esamos ir planuojamos ūkinės veiklos teritorija nesiriboja ir nekerta paviršinių vandens telkinių, nepatenką į jų apsaugos zonas ir pakrantės apsaugos juostas. Poveikis paviršinių vandens telkinių kokybei nenumatomas. Artimiausias paviršinis vandens telkinys, kadastrate neregistruotas tvenkinys, nuo esamos ir planuojamos ūkinės veiklos nutolęs apie 180 metrų į šiaurės-vakarų.



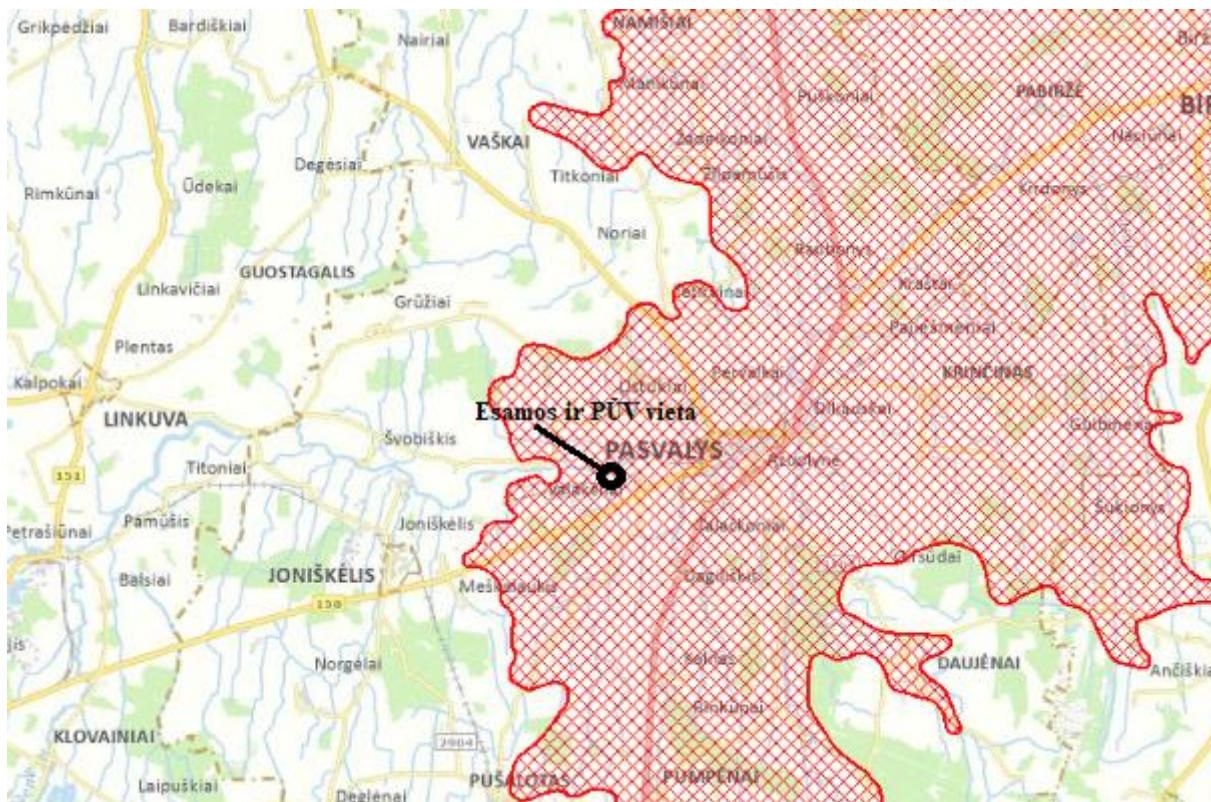
3-16 pav. Artimiausi paviršinio vandens telkiniai (*Šaltinis - <https://uetk.am.lt/>*)

3.6.2. augaliją, grybiją ir gyvūniją, ypatingą dėmesį skiriant saugomoms rūšims, jų augavietėms ir radavietėms, kurių informacija kaupiama SRIS (saugomų rūšių informacinė sistema) duomenų bazėje (<https://epaslaugos.am.lt/>), jų atstumą nuo planuojamos ūkinės veiklos vietos (objekto ar sklypo, kai toks suformuotas, ribos).

UAB „DnD AUTOLAUŽYNAS“ esamos ir planuojamos ūkinės veiklos teritorijoje saugomų rūšių augaviečių ir radaviečių nėra, todėl daroma prielaida, kad esama ir planuojama ūkinė veikla neturės įtakos augalijai, grybijai, gyvūnijai.

3.7. Informacija apie planuojamos ūkinės veiklos teritorijoje ir gretimuose žemės sklypuose ar teritorijose esančias jautrias aplinkos apsaugos požiūriu teritorijas – vandens telkinių apsaugos zonas ir pakrantės apsaugos juostas, potvynių zonas (potvynių grėsmės ir rizikos teritorijų žemėlapis pateiktas – <http://potvyniai.aplinka.lt/potvyniai>), karstinį regioną, požeminio vandens vandenvietes ir jų apsaugos zonas.

Vadovaujantis Lietuvos Respublikos karstinio rajono žemėlapiu (žr. 3-17 pav.), įvertinta, kad esamos ir planuojamos ūkinės veiklos teritorija patenka į Šiaurės Lietuvos kartinio rajono ribas. Nagrinėjama teritorija yra mažo aktyvumo teritorijoje ir į intensyvaus karsto žemių grupių zonas nepatenka.



3-17 pav. Lietuvos Respublikos karstinio rajono žemėlapis (Šaltinis - <https://www.geoportal.lt>)

Vadovaujantis Lietuvos geologijos tarnybos požeminio vandens vandenviečių su VAZ ribomis žemėlapiu nustatyta, kad esamos ir planuojamos ūkinės veiklos teritorija nesiriboja ir nepatenka į vandenviečių įteisintas ar planuojamas įteisinti VAZ. Artimiausia geriamojo gėlo vandens vandenvietė (Pavadinimas: Valakėlių (Pasvalio r.), Nr. 4350) yra apie 500 metrų į pietus nuo nagrinėjamos teritorijos.

Cheminė tarša dirvožemiui, paviršiniams bei požeminiams vandenims, reikšmingas neigiamas poveikis požeminio vandens vandenvietėms nenumatomi, kadangi esamos ir planuojamos ūkinės veiklos metu nuotekos į gamtinę aplinką nėra išleidžiamos, vanduo technologiniuose procesuose nėra ir nebus naudojamas, esama ir planuojama ūkinė veikla vykdoma uždaroje pastato patalpose, su kieta vandeniu nelaidžia danga, atsparia benzino ir kitų skysčių ardančiajam poveikiui ir turės nutekėjusių skysčių surinkimo įrenginius bei priemones, užtikrinančias aplinkos apsaugą nuo naftos produktų ir kitų teršalų patekimo.

3.8. Informacija apie planuojamos ūkinės veiklos teritorijos ir gretimų žemės sklypų ar teritorijų taršą praeityje, jeigu jose vykdant ūkinę veiklą buvo nesilaikoma aplinkos kokybės normų (pagal vykdyto aplinkos monitoringo duomenis, pagal teisės aktų reikalavimus atlikto ekogeologinio tyrimo rezultatus).

Informacijos apie esamos ir planuojamos ūkinės veiklos teritorijos ir gretimų žemės sklypų ar teritorijų taršą praeityje nėra.

3.9. Planuojamos ūkinės veiklos žemės sklypo ar teritorijos išsidėstymas rekreacinių, kurortinių, gyvenamosios, visuomeninės paskirties, pramonės ir sandėliavimo, inžinerinės infrastruktūros teritorijų atžvilgiu, nurodomas atstumus nuo šių teritorijų ir (ar) esamų statinių iki planuojamos ūkinės veiklos vietos (objekto ar sklypo, kai toks suformuotas, ribos).

Visuomeninės, gyvenamosios ir rekreacinės paskirties objektai nuo esamos ir planuojamos ūkinės veiklos vietos nutolę daugiau kaip 300 metrų į pietų vakarus.

Artimiausias gyvenamieji namai nuo nagrinėjamos teritorijos nutolę apie 300 metrų į pietų vakarus, Valakėliuose, Žemdirbių g. ir Piliakalnio gatvėse. Gretimoje esamos ir planuojamos ūkinės veiklos teritorijoje visuomeninės paskirties pastatų nėra. Artimiausias visuomeninės paskirties pastatas – Pasvalio Šv. Jono Krikštytojo bažnyčia, nuo nagrinėjamos teritorijos nutolęs apie 4,2 km į rytus.

Pagal Pasvalio rajono savivaldybės teritorijos bendrąjį planą, nagrinėjamos teritorijos vieta yra kitos žemės paskirties teritorijose, užstatytose teritorijose (žr. 3-2 pav.).

Esama ir planuojama ūkinė veikla bus vykdoma uždaroje pastato patalpose, todėl neigiamo ir reikšmingo poveikio rekreacinei ir urbanizuotoms teritorijoms neturės.

3.10. Informacija apie planuojamos ūkinės veiklos žemės sklype ar teritorijoje esančias nekilnojamąsias kultūros vertybes (kultūros paveldo objektus ir (ar) vietas), kurios registruotos Kultūros vertybių registre (<http://kvr.kpd.lt/heritage>), jų apsaugos reglamentą ir zonas, atstumą nuo planuojamos ūkinės veiklos vietos (objekto ar sklypo, kai toks suformuotas, ribos).

UAB „DnD AUTOLAUŽYNAS“ esamos ir planuojamos ūkinės veiklos žemės sklypuose ar teritorijoje nekilnojamųjų kultūros vertybių (kultūros paveldo objektų ir (ar) vietovių) nėra.

Artimiausia nekilnojamosios kultūros vertybė – Siaurojo geležinkelio kompleksas (kodas 21898), nuo nagrinėjamos vietos nutolęs apie 300 metrų į šiaurės vakarus.

IV. GALIMO POVEIKIO APLINKAI RŪŠIS IR APIBŪDINIMAS

4.1. Apibūdinamas ir įvertinamas tikėtinas reikšmingas poveikis aplinkos elementams ir visuomenės sveikatai, atsižvelgiant į dydį ir erdvinį mastą (pvz., geografinę vietovę ir gyventojų, kuriems gali būti daromas poveikis, skaičių); pobūdį (pvz., teigiamas ar neigiamas, tiesioginis ar netiesioginis); poveikio intensyvumą ir sudėtingumą (pvz., poveikis intensyvės tik paukščių migracijos metu); poveikio tikimybę (pvz., tikėtinas tik avarijų metu); tikėtiną poveikio pradžia, trukmę, dažnumą ir grįžtamumą (pvz., poveikis bus tik statybos metu, lietaus vandens išleidimas gali padidinti upės vandens debitą, užlieti žuvų nerštavietes, sukelti eroziją, nuošliaužas); suminių poveikį su kita vykdoma ūkine veikla ir (arba) pagal teisės aktų reikalavimus patvirtinta ūkinės veiklos plėtra gretimose teritorijose (pvz., kelių veiklos rūšių vandens naudojimas iš vieno vandens šaltinio gali sumažinti vandens debitą, sutrikdyti vandens gyvūnijos mitybos grandinę ar visą ekologinę pusiausvyrą, sumažinti ištirpusio vandenyje deguonies kiekį), ir galimybes išvengti reikšmingo neigiamo poveikio ar užkirsti jam kelią:

4.1.1. gyventojams ir visuomenės sveikatai, įskaitant galimą poveikį gyvenamajai, rekreacinei, visuomeninei aplinkai dėl fizikinės, cheminės (atsižvelgiant į foninį užterštumą), biologinės taršos, kvapų (pvz., vykdant veiklą, susidarys didelis oro teršalų kiekis dėl kuro naudojimo, padidėjusio transporto srauto, gamybos proceso ypatumų ir pan.);

UAB „DnD AUTOLAUŽYNAS“ esama ir planuojama ūkinė veikla vykdoma uždaroje pastato patalpose. Visos susidariusios atliekos laikomos ir perduodamos atliekų tvarkymo teisę turinčioms įmonėms. Stacionarių taršos šaltinių nėra ir nebus eksploatuojama, todėl ir teršalai iš stacionarių taršos šaltinių į aplinkos orą neišmetami.

Pagal 2.11. punkte atliktus skaičiavimus įvertinta, kad sukeliamas triukšmo lygis nuo mobilių taršos šaltinių nei ūkinės veiklos aplinkoje, nei artimiausioje gyvenamojoje aplinkoje neviršys didžiausių leidžiamų triukšmo ribinių dydžių, reglamentuojamų ūkinės veiklos objektams pagal HN 33:2011 1 lentelės 4 punktą. Vibracija, šviesa, šiluma, jonizuojančioji ir nejonizuojančioji (elektromagnetinė) spinduliuotė nebus sklaidžiama.

Pagal 2.9. punkte atliktus skaičiavimus transporto srautų keliama aplinkos oro tarša neviršija ribinių aplinkos oro užterštumo verčių, patvirtintų Lietuvos Respublikos aplinkos ministro ir sveikatos apsaugos ministro 2000 m. spalio 30 d. įsakymu Nr. 471/582 „Dėl teršalų, kurių kiekis aplinkos ore ribojamas pagal Europos Sąjungos kriterijus, sąrašo ir Teršalų, kurių kiekis aplinkos ore ribojamas pagal nacionalinius kriterijus, sąrašo ir ribinių aplinkos oro užterštumo verčių patvirtinimo“ ir aplinkos oro užterštumo sieros dioksidu, azoto dioksidu, azoto oksidais, benzinu, anglies monoksidu, švynu, kietosiomis dalelėmis ir ozonu normų, patvirtintų Lietuvos Respublikos aplinkos ministro ir Lietuvos Respublikos sveikatos apsaugos ministro 2001 m. gruodžio 11 d. įsakymu Nr. 591/640 „Dėl aplinkos oro užterštumo sieros dioksidu, azoto dioksidu, azoto oksidais, benzinu, anglies monoksidu, švinu, kietosiomis dalelėmis ir ozonu normų patvirtinimo“. Įvertinus aplinkos oro taršą iš mobilių taršos šaltinių, nustatoma, kad esama ir planuojama ūkinė veikla reikšmingo neigiamo poveikio visuomenės sveikatai neturi ir neturės.

2.12 punkte pateikta informacija, kad esamos ir planuojamos ūkinės veiklos metu biologinės taršos šaltinių nėra ir nenumatoma naudoti, todėl biologinė tarša nesusidaro ir nesusidarys.

Atitinkamai gyventojai ir visuomenės sveikata, įskaitant galimą poveikį gyvenamajai, rekreacinei, visuomeninei aplinkai biologine tarša nebus paveikti.

Nemalonūs ir kenksmingi kvapai nebus skleidžiami, nuotekos į aplinką nebus išleidžiamos. Darbuotojai dėvės apsauginius drabužius darbui, naudos pašluostes patalpų, produktų paviršių valymui bei universalius sorbentus išsiliejusiems skysčiams sugerti. Planuojamoje ūkinėje veikloje biologinės taršos šaltinių nenumatoma, todėl išsamesni tyrimai nebuvo atliekami.

Galima teigiama įtaka vietos darbo rinkai, nes gali būti įdarbinami žmonės, plečiamas smulkusis verslas Pasvalio rajono vietovėse. Vietovės gyventojų demografijai planuojama ūkinė veikla įtakos neturės.

4.1.2. biologinei įvairovei, įskaitant galimą poveikį natūralioms buveinėms dėl jų užstatymo arba kitokio pobūdžio sunaikinimo, pažeidimo ar suskaidymo, hidrologinio režimo pokyčio, miškų suskaidymo, želdinių sunaikinimo ir pan.; galimas natūralių buveinių tipų plotų sumažėjimas, saugomų rūšių, jų augaviečių ir radaviečių išnykimas ar pažeidimas, galimas reikšmingas poveikis gyvūnų maitinimuisi, migracijai, veisimuisi ar žiemojimui;

UAB „DnD AUTOLAUŽYNAS“ esamos ir planuojamos ūkinės veiklos vieta yra pakankamai toli nuo gamtinių vertybių, todėl daroma prielaida, kad biologinei įvairovei, natūralioms buveinėms esama ir planuojama ūkinė veikla poveikio neturės ir įtakos nedarys.

4.1.3. saugomoms teritorijoms ir Europos ekologinio tinklo „Natura 2000“ teritorijoms. Kai planuojamą ūkinę veiklą numatoma įgyvendinti „Natura 2000“ teritorijoje ar „Natura 2000“ teritorijos artimoje aplinkoje, planuojamos ūkinės veiklos organizatorius ar PAV dokumentų rengėjas, vadovaudamasis Planų ar programų ir planuojamos ūkinės veiklos įgyvendinimo poveikio įsteigtoms ar potencialioms „Natura 2000“ teritorijoms reikšmingumo nustatymo tvarkos aprašu, patvirtintu Lietuvos Respublikos aplinkos ministro 2006 m. gegužės 22 d. įsakymu Nr. D1-255 „Dėl Planų ar programų ir planuojamos ūkinės veiklos įgyvendinimo poveikio įsteigtoms ar potencialioms „Natura 2000“ teritorijoms reikšmingumo nustatymo tvarkos aprašo patvirtinimo“, turi pateikti Agentūrai Valstybinės saugomų teritorijų tarnybos prie Aplinkos ministerijos ar saugomų teritorijų direkcijos, kurios administruojamoje teritorijoje yra Europos ekologinio tinklo „Natura 2000“ teritorija arba kuriai tokia teritorija priskirta Lietuvos Respublikos saugomų teritorijų įstatymo nustatyta tvarka (toliau – saugomų teritorijų institucija), išvadą dėl planuojamos ūkinės veiklos įgyvendinimo poveikio Europos ekologinio tinklo „Natura 2000“ teritorijai reikšmingumo;

UAB „DnD AUTOLAUŽYNAS“ esamos ir planuojamos ūkinės veiklos vieta yra pakankamai toli nuo saugomų teritorijų, todėl daroma prielaida, kad „Natura2000“ ir kitoms saugomos teritorijoms esama ir planuojama ūkinė veikla poveikio neturės ir įtakos nedarys.

4.1.4. žemei (jos paviršiui ir gelmėms) ir dirvožemiui, pavyzdžiui, dėl cheminės taršos; dėl numatomų didelės apimties žemės darbų (pvz., kalvų nukasimo, vandens telkinių gilinimo); gausaus gamtos išteklių naudojimo; pagrindinės žemės naudojimo paskirties pakeitimo;

UAB „DnD AUTOLAUŽYNAS“ esamos ir planuojamos ūkinės veiklos metu žemė (jos paviršiai ir gelmės) bei dirvožemis nėra ir nebus naudojami; jokie žemės darbai (kalvų nukasimas, vandens telkinių gilinimas) nėra ir nebus atliekami; gausių gamtos išteklių neplanuojama naudoti. Šiuo metu, remiantis Nacionalinės žemės tarnybos prie žemės ūkio ministerijos Pasvalio skyriaus leidimu atliekami žemės sklypų, adresu Paberžių k. 9A, Paberžių k. 7B, Pasvario r. sav., kadastriniai matavimai, žemės sklypo paskirties ir naudojimo būdo keitimas (žemės sklypų naudojimo būdai bus

– pramonės ir sandėliavimo objektų teritorija). Nurodytais adresais žemės sklypus įmonės direktorius ruošiasi išpirkti iš Lietuvos Respublikos. Vadovaujantis Žemės naudojimo būdų turinio aprašo, patvirtinto Lietuvos Respublikos žemės ūkio ministro ir Lietuvos Respublikos aplinkos ministro 2005 m. sausio 20 d. įsakymu Nr. 3D-37/D1-40 „Žemės naudojimo būdų turinio aprašo patvirtinimo“, 19 p. planuojama ūkinė veikla bus vykdoma žemės sklypuose, kurių paskirtis bus – kita, naudojimo būdas - pramonės ir sandėliavimo objektų teritorija. Apibendrinant daroma prielaida, kad esama ir planuojama ūkinė veikla analizuojamiems aplinkos elementams poveikio neturės ir įtakos nedarys.

4.1.5. vandeniui, paviršinių vandens telkinių apsaugos zonoms ir (ar) pakrantės apsaugos juostoms, jūros aplinkai (pvz., paviršinio ir požeminio vandens kokybei, hidrologiniam režimui, žvejybai, navigacijai, rekreacijai);

UAB „DnD AUTOLAUŽYNAS“ esamos ir planuojamos ūkinės veiklos vieta yra pakankamai nutolusi nuo vandens telkinių. Veikloje susidarančios nuotekos į gamtinę aplinką nėra ir nebus išleidžiami. Apibendrinant daroma prielaida, kad esama ir planuojama ūkinė veikla analizuojamiems aplinkos elementams poveikio neturės ir įtakos nedarys.

4.1.6. orui ir klimatui (pvz., aplinkos oro kokybei, mikroklimatui);

Pagal 2.9. punkte atliktus skaičiavimus transporto srautų keliama aplinkos oro tarša neviršija ribinių aplinkos oro užterštumo verčių, patvirtintų Lietuvos Respublikos aplinkos ministro ir sveikatos apsaugos ministro 2000 m. spalio 30 d. įsakymu Nr. 471/582 „Dėl teršalų, kurių kiekis aplinkos ore ribojamas pagal Europos Sąjungos kriterijus, sąrašo ir Teršalų, kurių kiekis aplinkos ore ribojamas pagal nacionalinius kriterijus, sąrašo ir ribinių aplinkos oro užterštumo verčių patvirtinimo“ ir aplinkos oro užterštumo sieros dioksidu, azoto dioksidu, azoto oksidais, benzinu, anglies monoksidu, švynu, kietosiomis dalelėmis ir ozonu normų, patvirtintų Lietuvos Respublikos aplinkos ministro ir Lietuvos Respublikos sveikatos apsaugos ministro 2001 m. gruodžio 11 d. įsakymu Nr. 591/640 „Dėl aplinkos oro užterštumo sieros dioksidu, azoto dioksidu, azoto oksidais, benzinu, anglies monoksidu, švinu, kietosiomis dalelėmis ir ozonu normų patvirtinimo“. Įvertinus aplinkos oro taršą iš mobilių taršos šaltinių, nustatoma, kad esama ir planuojama ūkinė veikla reikšmingo neigiamo poveikio visuomenės sveikatai, aplinkos orui kokybei ar klimatui (mikroklimatui) neturės.

4.1.7. kraštovaizdžiui, pasižyminčiam estetinėmis, nekilnojamosiomis kultūros ar kitomis vertybėmis, rekreaciniais ištekliais, ypač vizualiniu poveikiu dėl reljefo formų keitimo (pvz., pažeminimo, paaukštinimo, lyginimo), poveikiu gamtiniam karkasui;

UAB „DnD AUTOLAUŽYNAS“ esama ir planuojama ūkinė veikla poveikio kraštovaizdžiui, pasižyminčiam estetinėmis, nekilnojamosiomis kultūros ar kitomis vertybėmis, rekreaciniais ištekliais, ypač vizualiniu poveikiu dėl reljefo formų keitimo (pažeminimo, paaukštinimo, lyginimo) nedaro ir nedarys. Esamos ir planuojamos ūkinės veiklos metu naujų pastatų ar reljefo lyginimo darbai nėra numatomi, veikla į gamtinį karkasą nepatenka ir poveikio jam neturės.

4.1.8. materialinėms vertybėms (pvz., nekilnojamojo turto (žemės, statinių) paėmimas visuomenės poreikiams, poveikis statiniams dėl veiklos sukeliama triukšmo, vibracijos, dėl numatomų nustatyti nekilnojamojo turto naudojimo apribojimų);

UAB „DnD AUTOLAUŽYNAS“ šiuo metu, remiantis Nacionalinės žemės tarnybos prie žemės ūkio ministerijos Pasvalio skyriaus leidimu atliekami žemės sklypų, adresu Paberžių k. 9A, Paberžių k. 7B, Pasvario r. sav., kadastriniai matavimai, žemės sklypo paskirties ir naudojimo būdo keitimas. Nurodytais adresais žemės sklypus įmonės direktorius ruošiasi išpirkti iš Lietuvos Respublikos.

Nekilnojamojo turto (žemės, statinių) paėmimas visuomenės poreikiams nenumatomas. Nekilnojamojo turto apribojimai taikomi tiek, kiek juos nustato Lietuvos Respublikos įstatymai ir poįstatyminiai teisės aktai.

Esama ir planuojama ūkinė veikla vykdoma uždaroje pastato patalpose su kieta, vandeniui nelaidžia ir kitų skysčių ardančiajam poveikiui atsparia betono danga. Veiklos metu ENTP bus ardomos (išmontuojamos), rūšiuojamos, atskiriamos. Jokie kiti apdorojimo veiksmai (kai smulkinimas, supjaustymas) nebus atliekami. Visos susidariusios atliekos laikomos ir perduodamos atliekų tvarkymo teisę turinčioms įmonėms. Stacionarių taršos šaltinių nėra ir nebus eksploatuojama, todėl ir teršalai iš stacionarių taršos šaltinių į aplinkos orą neišmetami. Nemalonūs ir kenksmingi kvapai nebus skleidžiami, nuotekos į aplinką nebus išleidžiamos. Kaip aukščiau paminėta, visa veikla bus vykdoma uždaroje pastato patalpose, kurių sienos iš plytų (pasižymi gera garso izoliacija). Triukšmo lygis artimiausiuose gyvenamuosiuose ir visuomeninės paskirties pastatuose bei jų aplinkoje neviršys ribinių triukšmo dydžių, nustatytų Lietuvos Respublikos sveikatos apsaugos ministro 2011 m. birželio 13 d. įsakymu Nr. V-604 patvirtintoje Lietuvos higienos normoje HN 33:2011 „Triukšmo ribiniai dydžiai gyvenamuosiuose ir visuomeninės paskirties pastatuose bei jų aplinkoje“ (Žin., 2011, Nr. 75-3638). Vibracija, šviesa, šiluma, jonizuojančioji ir nejonizuojančioji (elektromagnetinė) spinduliuotė nebus skleidžiama.

Apibendrinant nustatoma, kad esama ir planuojama ūkinė veikla poveikio materialinėms vertybėms (nekilnojamojo turto (žemės, statinių) paėmimas visuomenės poreikiams, poveikis statiniams dėl veiklos sukeliama triukšmo, vibracijos, dėl numatomų nustatyti nekilnojamojo turto naudojimo apribojimų) nesukelia ir nesukels.

4.1.9. nekilnojamosioms kultūros vertybėms (kultūros paveldo objektams ir (ar) vietovėms) (pvz., dėl veiklos sukeliama triukšmo, vibracijos, žemės naudojimo būdo ir reljefo pokyčių, užstatymo).

UAB „DnD AUTOLAUŽYNAS“ esamos ir planuojamos ūkinės veiklos vieta yra pakankamai nutolusi nuo nekilnojamųjų kultūros vertybių, todėl poveikio dėl veiklos metu sukeliama triukšmo nekilnojamosioms kultūros vertybėms nėra ir ateityje nebus. Esamos ir planuojamos ūkinės veiklos metu vibracijos, žemės naudojimo būdų ir reljefo pokyčiai bei užstatymai nėra numatomi, todėl poveikio dėl vibracijos, žemės naudojimo būdo ir reljefo pokyčių bei užstatymo nekilnojamosioms kultūros vertybėms nėra ir ateityje nebus.

4.2. Galimas reikšmingas poveikis 4.1. punkte nurodytų veiksmų sąveikai.

UAB „DnD AUTOLAUŽYNAS“ esama ir planuojama ūkinė veikla 4.1 punkte nurodytų veiksmų sąveikai neturi ir neturės, kadangi esama ir planuojama ūkinė veikla vykdoma uždaroje pastato patalpose su kieta, vandeniui nelaidžia ir kitų skysčių ardančiajam poveikiui atsparia betono danga; įmonė yra įsikūrusi ne tankiai apgyvendintoje vietoje, artimiausias gyvenamieji namai nuo

UAB „BIOSISTEMA“ Fabijoniškių g. 96, LT-07100 Vilnius
Tel.Nr.: (8~5) 276 1679 / Faks.: (8~5) 277 8493 / www.biosistema.lt
Įmonės kodas: 300063053, PVM kodas LT100001314411

nagrinėjamos teritorijos nutolę apie 300 metrų į pietų vakarus, Valakėliuose, Žemdirbių g. ir Piliakalnio gatvėse; vietovės gyventojų demografijai planuojama ūkinė veikla įtakos neturės; galimas teigiamas įmonės pobūdis vietos darbo rinkai, nes gali būti įdarbinami žmonės, plečiamas smulkusis verslas Pasvalio rajono vietovėse; nuotekos į aplinką nebus išleidžiamos; suminio poveikio su kita ūkine veikla nenumatomas.

Apibendrinant 4.1. ir 4.2. punkte pateiktą informaciją nustatoma, kad esama ir planuojama ūkinė veikla poveikio aplinkos elementams ir visuomenės sveikatai, nurodytiems 4.1.1.-4.1.9. punktuose, neturi ir ateityje neturės.

4.3. Galimas reikšmingas poveikis 4.1. punkte nurodytiems veiksniams, kurį lemia planuojamos ūkinės veiklos pažeidžiamumo rizika dėl ekstremaliųjų įvykių (pvz., didelių pramoninių avarių ir (arba) ekstremaliųjų situacijų).

Uždaroje patalpose vykdant eksploatuoti netinkamų transporto priemonių ardymą, laikymą, o ir įrengtoje uždaroje aikštelėje laikant tik nepavojingąsias atliekas, galima avarinė situacija – **gaisras**.

Siekiant išvengti šios avarinės situacijos, o jai įvykus sušvelninti padarinius, veikla bus vykdoma vadovaujantis Priešgaisrinės apsaugos ir gelbėjimo departamento prie Vidaus reikalų ministerijos direktoriaus 2010 m. liepos 27 d. įsakymo Nr. 1-223 redakcija patvirtintomis Bendrosiomis gaisrinės saugos taisyklėmis (Žin. 2005, Nr. [26-852](#); Žin. 2005, Nr. [127-0](#), suvestinė redakcija nuo 2016-01-01), Priešgaisrinės apsaugos ir gelbėjimo departamento prie Vidaus reikalų ministerijos direktoriaus 2010 m. gruodžio 7 d. įsakymu Nr. 1-338 patvirtintais Gaisrinės saugos pagrindiniais reikalavimais (Žin. 2010, Nr. [146-7510](#), suvestinė redakcija nuo 2016-03-03), Lietuvos Respublikos aplinkos ministro 1999 m. gruodžio 27 d. įsakymu Nr. 422 patvirtintame Statybos techniniame reglamente STR 2.01.01(2):1999 „Esminiai statinio reikalavimai, Gaisrinė sauga“ nustatytus reikalavimais.

Vadovaujantis paminėtais reikalavimais planuojamos ūkinės veiklos metu bus siekiama užtikrinti, kad:

- atliekų laikymo zonos bus įrengtos saugiai ir tinkamai;
- pavojingosios (degiosios) atliekos ir skysčiai bus laikomi sandariose paženklintose talpose, tam skirtose atliekų laikymo zonoje, kuri bus uždara ir atskirta nuo kitų atliekų laikymo zonų;
- pavojingų medžiagų išsiliejimo prevencijai vykdyti bus įrengtos talpos su universaliais sorbentais;
- užteršti sorbentai bus tvarkingai surenkami, laikomi vadovaujantis atliekų tvarkymą reglamentuojančiuose teisės aktuose nustatytais reikalavimais ir perduodami atliekų tvarkymo teisę turinčioms įmonėms;
- įvertinus patalpų ir aikštelės plotus ir vykdomą veiklą, patalpose ir aikštelėje bus pastatyti arba pakabinti tinkamo tūrio ir tipo gesintuvai;
- atitinkamais priešgaisrinės saugos ženklais (lipdukais) bus paženklinti visos gaisrinės ir darbuotojų saugos ir sveikatos priemonės (vaistinėlė, gesintuvas, išėjimas, elektros skydinė, gaisrinis čiaupas ir pan.);
- veiklą vykdomame pastate bus įrengta ir nuolat prižiūrima gaisro aptikimo ir signalizavimo sistema;
- esant reikalui bus parengtas žmonių evakavimo planas;
- prie pastato ir teritorijos privažiavimo ir įvažiavimo kelias visada liktų laisvas.

Privažiavimas prie pastato ir teritorijos kelias yra platus, taip pat pastatą galima apvažiuoti ir iš kitos pusės.

Apibendrinant aukščiau pateiktą informaciją daroma išvada, kad įgyvendinus privalomus gaisrinės saugos reikalavimus pastate ir uždaroje aikštelėje, avarijų tikimybė įmonės planuojamoje vykdyti veikloje bus minimali.

4.4. Galimas reikšmingas tarpvalstybinis poveikis aplinkai.

UAB „DnD AUTOLAUŽYNAS“ esama ir planuojama ūkinė veikla reikšmingo neigiamo tarpvalstybinio poveikio nedaro ir ateityje nedarys, kadangi esama ir planuojama ūkinė veikla nėra susijusi su tarpvalstybiniais projektais ir įmonė ir (arba) jos dalis nėra kitų šalių jurisdikcijai priklausančiuose rajonuose.

4.5. Numatomos priemonės galimam reikšmingam neigiamam poveikiui aplinkai išvengti, užkirsti jam kelią.

UAB „DnD AUTOLAUŽYNAS“ esamos ir planuojamos ūkinės veiklos metu naudoja ir toliau naudos sekancias priemones galimam reikšmingam neigiamam poveikiui aplinkai ir žmonių sveikatai išvengti.

Pagrindiniai su ūkine veikla susiję rizikos užteršti aplinką mažinimo veiksniai:

- Ūkinė veikla vykdoma uždaroje patalpose, su vandeniu nelaidžia danga;
- Patalpose įrengtos ir nuolatos tikrinamos gaisrinės saugos priemonės;
- Ūkinė veikla vykdoma laikantis veiklai taikomų aplinkosauginių reikalavimų.

Prevencinės ir apsaugos priemonės neigiamam poveikiui sumažinti:

- Techninės priežiūra ir darbuotojų mokymai: patalpos, kuriose vykdomas atliekų perdirbimas, periodiškai vykdoma naudojamos įrangos techninės būklės priežiūra.
- Darbuotojų mokymai: Priešgaisrinės apsaugos ir gelbėjimo departamento prie Vidaus reikalų ministerijos direktoriaus 2005 m. vasario 18 d. įsakymu Nr. 64 (Priešgaisrinės saugos ir gelbėjimo departamento prie vidaus reikalų ministerijos direktoriaus 2010 m. liepos 27 d. įsakymo Nr. 1-223 redakcija) patvirtintu Bendrųjų gaisrinės saugos taisyklių reikalavimais, periodiškai bus rengiami ir pravedami darbuotojų mokymai, kurių metu bus supažindinama su vykdoma veikla, naudojama įranga, jos veikimo principu, padidintos rizikos zonomis. Bus vykdoma visų procesų nuolatinė priežiūra, kad būtų laikomasi darbų saugos ir gaisrinės saugos reikalavimų.

V. PRIEDAI

| Priedas | Pavadinimas |
|----------------|---|
| 1 PRIEDAS | Nekilnojamo turto registro centrinio duomenų banko išrašų kopijos |
| 2 PRIEDAS | Negyvenamųjų patalpų panaudos sutarties kopija |
| 3 PRIEDAS | ENTP zonų planas |
| 4 PRIEDAS | Geriamojo vandens tiekimo ir nuotekų tvarkymo sutarties kopija |